

ESPAI EN CUSTÒDIA FLUVIAL

ILLA D'AVALL

DADES GENERALS

VALORS NATURALS

DIAGNOSI DEL MEDI

USOS PÚBLICS

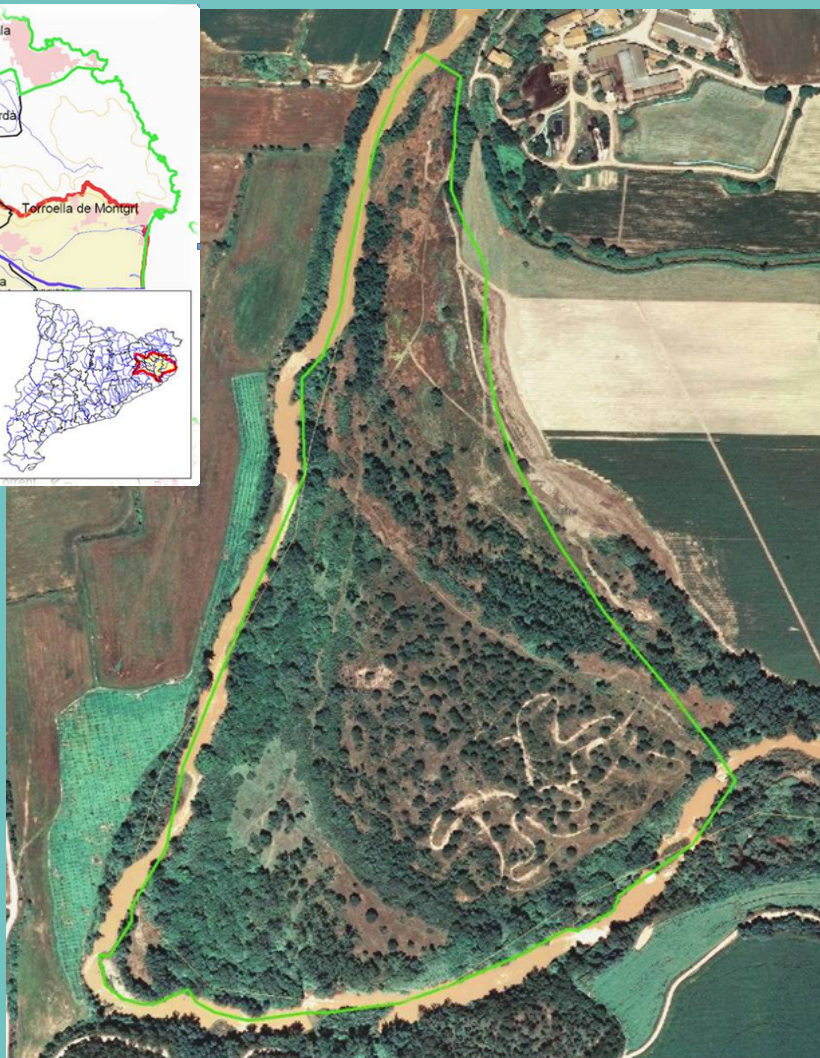
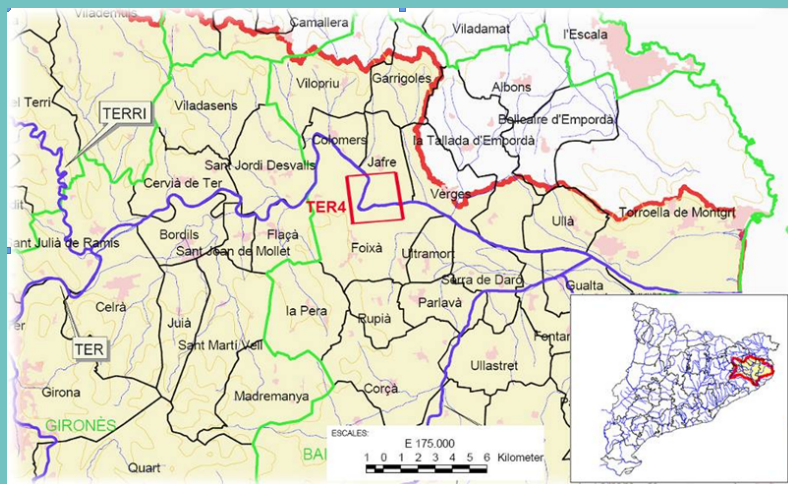
GESTIÓ DE L'ESPAI



1 DADES DE L'ESPAI

- Terme/s municipal/s: Jafre (Baix Empordà)
- Superfície: 25,71 ha
- Coordenades (ETRS89 UTM 31):
X màx.: 500616, Y màx.: 4656968
X mín.: 500038, Y mín.: 4656008
- Massa d'aigua: "El Ter de Flaçà fins el mar" (codi 2000460)

Localització geogràfica





1 DADES DE L'ESPAI

INTRODUCCIÓ

La finca en custòdia de l'Illa d'Avall es tracta de l'últim meandre del riu Ter, i comprèn una superfície d'unes 26 hectàrees que hi ha entre el curs principal del riu i els camps de conreu situats al sud del municipi de Jafre, al Baix Empordà. La finca és de titularitat municipal, i està formada bàsicament per un migrat bosc de ribera, zones arbustives i prats secs amb pins. És un espai influenciat pel curs del Ter, que resta aïllat durant els moments de creixuda important del riu i constitueix l'últim meandre que encara es conserva al Baix Ter. De fet, són poques les vegades que l'espai queda aïllat formant una veritable illa, ja que actualment han disminuït les grans revingudes d'ençà de la construcció dels embassaments i la regulació artificial del cabal del Ter. Abans d'aquesta situació la gran dinàmica fluvial que imperava al riu Ter va aconseguir acumular dins l'illa una gran quantitat de sorres i còdols que han quedat avui en dia totalment desvinculats de la influència directa del riu. L'Illa d'Avall és considerada un espai connector que integra la xarxa d'espais naturals protegits de les comarques gironines.



FIGURES DE PROTECCIÓ

- La finca de l'Illa d'Avall forma part, de l'espai protegit Xarxa Natura 2000 Riberes del Baix Ter, aprovat definitivament com a Zona d'Especial Conservació (ZEC) l'any 2014, mitjançant l'acord GOV/150/2014, de 4 de novembre.
- La totalitat de la finca està formada potencialment per Hàbitats d'Interès Comunitari (bàsicament vernedes i pinedes de pi pinyer).
- L'espai fluvial correspon a una àrea d'interès faunístic i florístic (nº 909).
- El tram de riu que delimita la finca forma part del Pla de Conservació de la llúdriga.



CONVENI DE CUSTÒDIA

- Any de signatura: 2018
- Durada del conveni: 5 anys
- Actors implicats: Ajuntament de Jafre i Consorci del Ter

NATURA 2000

Nom de l'espai de la Xarxa Natura 2000: Riberes del Baix Ter

Codi de la ZEC: ES5120011

Escala de la delimitació: 1:50.000

L'espai és Zona d'Especial Conservació (ZEC): Sí

L'espai és Zona d'Especial Protecció per les Aus (ZEPA): No

Àmbit de l'ENPE (terrestre o marí): Terrestre

Tipologia ecològica: Espais d'aigües continentals

Superfície en hectàrees de la ZEC: 1217.89

Superfície en hectàrees de la ZEPA: 0

Superfície del polígon en hectàrees: 1216.45

Perímetre del polígon en metres: 148523.63



2 VALORS NATURALS

CLIMA I PAISATGE

L'Illa d'Avall està situada a terra baixa, a la zona climàtica mediterrània de les planes i muntanyes litorals. Aquest és el clima característic de l'interior de la plana empordanesa, i els seus trets més característics són, d'una banda, la presència d'un període d'aridesa estival que coincideix amb els mesos de juliol i agost, i d'altra banda, dos màxims pluviomètrics anuals coincidint amb la primavera i, sobretot, amb la tardor. Malgrat tot, el grau d'irregularitat en el règim pluviomètric és molt elevat, i es poden donar períodes d'aridesa de fins a 4 mesos. Això condiciona fortament les comunitats vegetals, ja que no és rar que alguns anys els mesos primaverals esdevinguin àrids o prehumits. La temperatura mitjana anual es troba al voltant dels 15°C, i les precipitacions oscil·len entre els 600 i els 750 mm.

La finca forma part de la unitat paisatgística dels Terraprimers, un territori extens que comprèn les comarques de l'Alt i el Baix Empordà, entre altres. Es caracteritza per tenir un relleu ondulat, amb predomini dels mosaics agroforestals de camps de cereals i pinedes de pi blanc amb alzines. Aquesta amabilitat en el relleu, així com la presència de cursos fluvials, han propiciat la seva humanització, resultant en l'existència d'un elevat nombre de masies, explotacions ramaderes i nuclis rurals, en molts casos situats al cim dels turons per tal de quedar protegits de les crescudes del riu.

El paisatge de l'entorn de l'illa està format per camps de conreu i plantacions de pollancre als terrenys planers més propers al Ter, amb masos aïllats dedicats a la ramaderia intensiva.

A l'Illa d'Avall hi trobem una bona representació de diferents hàbitats ben diferenciats. Actualment a l'Illa d'Avall s'aprecia un mosaic de diferents ambients, amb gran diversitat natural, on hi trobem hàbitats influenciats per la humitat del riu com ara petits retalls de bosc de ribera o les basses de nova creació en l'antic braç fluvial (LIFE Riparia-Ter), fins a hàbitats àrids com ara prats, fenassars o brolles de romaní. A l'interior de l'illa, allà on el sòl és més sorrenc, s'hi formen els prats secs mediterranis, classificats com a Hàbitat d'Interès Comunitari (HIC 6220*). Entre els ambients de major interès cal destacar les basses allunyades del curs fluvial i els dipòsits eòlics de sorres fixades amb pi pinyer. Aquest ambients s'han rarificat amb la manca de revingudes, aportant elements naturals propis d'un riu amb cabals naturals. A l'estrat arbori, la comunitat vegetal més representativa són les pinedes de pi pinyer (HIC 9540) amb algun pi blanc, barrejades amb alzar (HIC 9340).

Pel que fa al bosc de ribera, aquest forma una franja estreta i sovint mal constituïda, degut a l'excés de pendent dels marges de l'illa, i a la presència d'espècies exòtiques invasores com el negundo (*Acer negundo*) i denses clapes de canya (*Arundo donax*). Cal destacar que, històricament, hi havia algunes zones inundables associades al braç secundari del riu. Degut a l'alteració de la dinàmica fluvial, aquest va desaparèixer, i amb ell, també ho van fer els tolls temporanis inundables.

A més a més, l'Illa d'Avall té un elevat valor pel paper que exerceix com a potencial corredor ecològic, permetent la connectivitat entre les poblacions de turó europeu (*Mustela putorius*) que hi ha a banda i banda del Ter, entre altres espècies.

HÀBITATS

HÀBITAT	CORINE	HIC	SUPERFÍCIE (m²)
Basses i tolls temporanis mediterranis	22.5	3170*	0
Vernedes i altres boscos de ribera afins (<i>Alno-Padion</i>)	44.3432*	91E0*	0
Alberedes, boscos en galeria de <i>Salix alba</i> i <i>Populus alba</i>	44.6	92A0	0
Salzedes de terra baixa i de la muntanya mitjana	44.1412	92A0	3.469
Alberedes amb lliri pudent	44612	92A0	5.856
Omedes de terra baixa	44,62	92A0	624
Freixenedes de <i>Fraxinus angustifolia</i> , de terra baixa	44.637*	92A0	49.107
Pollancredes	44612	92A0	56.313
Jonqueres i herbassars gramínoides humits, mediterranis	37.4	6420	0
Prats mediterranis rics en anuals, basòfils (<i>Thero-Brachypodietalia</i>)	34.511/ 4.5131	6220*	39.606
Pinedes de pi pinyer (<i>Pinus pinea</i>) amb sotabosc de brolles o bosquines	42.8315	9540	58.160
Alzinars i carrascars	45.3121*	9340	9.257
Alzinars amb roures (<i>Quercus pubescens</i>) de terra baixa	45.3122*	9340	0
Rius mediterranis amb vegetació del <i>Glaucion flavi</i>	24.225	3250	-
Rius mediterranis permanents, amb gespes nitròfiles del <i>Paspalo-Agrostidion</i> orlades d'àlbers i salzes	24.51/ 21.53	3280	-



2 VALORS NATURALS

FLORA

La diversitat florística de la zona és molt important, arribant a haver-hi citades gairebé 200 espècies diferents. En funció dels ambients s'hi desenvolupen unes espècies o altres: a la franja de bosc de ribera hi creix l'àlber, el freixe de fulla estreta, el saulic i l'herba sabonera. També hi ha algun retall de salzedada de *Salix alba* amb pollancre. Els ambients de ribera han estat colonitzats per espècies invasores com el negundo i la canya, que ocupa bastes extensions. El sotabosc el formen l'esbarzer, l'arç blanc i el sanguinyol. En alguns punts concrets hi ha presència d'om, al límit entre el bosc de ribera i els fenassars situats cap a l'interior.

Pel que fa a la vegetació associada a l'antic braç fluvial hi trobem un sotabosc més humit, amb presència d'ortiga morta, saüc, gatassa i algunes espècies de gerani, d'entre les quals en destaca *Geranium rotundifolium*.

Als espais més secs hi trobem prats secs, brolles de romaní i pinedes. A l'interior de l'illa hi trobem vegetació dels ambients mediterranis, com l'alzina, l'aladern, l'esperreguera borda, el pi pinyer, el pi blanc, romaní, etc. També hi ha presència d'orquíidies, com *Barlia robertiana* i *Ophrys sphegodes*.

Algunes espècies autòctones de l'espai

Vegetació de ribera

- Salze (*Salix alba*)
- Pollancre (*Populus x canadensis*)
- Freixe de fulla estreta (*Fraxinus angustifolia*)
- Cascall marí (*Glaucium flavum*)
- Créixen bord (*Apium nudiflorum*)
- Créixen ver (*Rorippa nasturtium-aquaticum*)
- Saulic (*Salix purpurea*)
- Sarga (*Salix elaeagnos*)
- Herba sabonera (*Saponaria officinalis*)
- *Gallium* sp.
- Arç blanc (*Crataegus monogyna*)
- Heura (*Hedera helix*)

Vegetació ruderal de marges de camins

- Fumària (*Fumaria officinalis*)
- Malva (*Malva sylvestris*)
- Trèvol pudent (*Psoralea bituminosa*)

Orquíidies

- *Aceras anthropophorum*
- *Ophrys sphegodes sphegodes*
- *Barlia robertiana*

Vegetació dels braços fluvials

- Ortiga morta (*Lamium flexuosum*)
- Saüc (*Sambucus nigra*)
- Gatassa (*Ranunculus ficaria*)
- Lllet de gallina (*Ornithogallum umbellatum*)
- Cicuta (*Conium maculatum*)
- Celidònia (*Chelidonium majus*)
- Suassana (*Geranium rotundifolium*)

Vegetació dels ambients mediterranis

- Alzina (*Quercus ilex*)
- Pi pinyer (*Pinus pinea*)
- Pi blanc (*Pinus halepensis*)
- Romaní (*Rosmarinus officinalis*)
- Ginestó (*Osyris alba*)
- Lleteresa *Euphorbia characias*
- Ginesta (*Spartium junceum*)
- Aladern (*Rhamnus alaternus*)
- Femàs (*Brachypodium phoenicoides*)
- Llistó (*Brachypodium retusum*)
- *Aristolochia* sp.
- Lli (*Linum usitatissimum*)
- Crespinel gros (*Sedum sediforme*)
- Borinotera erecta (*Micropus erectus*)
- Borró (*Sherardia arvensis*)



2 VALORS NATURALS

FAUNA

La comunitat faunística present a l'Illa d'Avall és diversa, sobretot tenint en compte els diferents àmbits existents: aquàtics, forestals i els més àrids dels sorral.

Alguns mamífers presents són la fagina, la llúdriga (que ha recolonitzat aquest tram de riu), diverses espècies de ratpenats, i el conill, molt abundant. Pel que fa als ocells, hi ha algunes espècies nidificants, per exemple l'enganyapastors, el picot garser petit i el blauet. Tot i així, el més destacable de l'espai és el gran nombre de rapinyaires que freqüenten l'espai en busca d'aliment i especialment en època d'hivernada. Alguns exemplars detectats en època de reproducció són l'àguila marcenca, l'àguila calçada, el milà negre, l'astor, el xoriguer, el falcó mostatxut, el milà negre i l'aligot comú. En migració s'hi ha citat el falcó de la reina i l'àguila pescadora.

En les zones humides de la finca es detecten fins a 5 espècies d'amfibis i diverses espècies d'invertebrats aquàtics com les libèl·lules. El conjunt d'herpetofauna és moderament divers, segurament degut a la manca de zones humides a l'interior de l'illa. Alguns exemples en són el llangardaix ocel·lat, el vidriol, el tòtil i el gripau corredor.

En aquest tram de riu en destaca la presència d'una de les poques poblacions estables a la conca del Ter de bavosa de riu. A més, al límit nord de la finca, al rec del Molí, hi ha citades tres espècies de nàiades autòctones, per bé que només d'una espècie hi ha poblacions en bon estat.

Algunes espècies autòctones de l'espai

Amfibis

- Gripau corredor (*Epidalea calamita*)
- Granota verda (*Pelophylax perezi*)
- Tòtil (*Alytes algogavarii*)
- Gripau comú (*Bufo spinosus*)

Rèptils

- Tortuga de rierol (*Mauremys leprosa*)
- Serp d'aigua (*Natrix maura*)
- Serp de collaret (*Natrix natrix*)
- Serp blanca (*Rhinechis scalaris*)
- Llangardaix ocel·lat (*Timon lepidus*)
- Sargantana ibèrica (*Podarcis hispanica*)
- Dragó comú (*Tarentola mauritanica*)
- Vidriol (*Anguis fragilis*)

Peixos

- Bavosa de riu (*Salaria fluviatilis*)
- Anguila (*Anguilla anguilla*)
- Barb de muntanya (*Barbus meridionalis*)
- Bagra (*Squalius cephalus*)

Ocells

- Blauet (*Alcedo atthis*)
- Picot garser petit (*Dendrocopos minor*)
- Tórtora europea (*Streptopelia turtur*)
- Bernat pescaire (*Ardea cinerea*)
- Agró roig (*Ardea purpurea*)
- Esplugabous (*Bubulcus ibis*)
- Becadell comú (*Gallinago gallinago*)
- Repicatalons (*Emberiza schoeniclus*)
- Xoriguer (*Falco tinnunculus*)
- Falcó mostatxut (*Falco subbuteo*)
- Àguila calçada (*Aquila pennata*)
- Milà negre (*Milvus migrans*)
- Astor (*Accipiter gentilis*)
- Òliba (*Tyto alba*)
- Xot (*Otus scops*)
- Mussol comú (*Athene noctua*)

Mamífers

- Porc senglar (*Sus scrofa*)
- Guilla (*Vulpes vulpes*)
- Fagina (*Martes foina*)
- Geneta (*Genetta genetta*)
- Conill (*Oryctolagus cuniculus*)
- Ratolí de bosc (*Apodemus sylvaticus*)
- Talpó (*Microtus duodecimcostatus*)
- Mussaranya comuna (*Crocidura russula*)
- Ratpenat d'aigua (*Myotis daubentonii*)
- Pipistrel·la nana (*Pipistrellus pygmaeus*)
- Ratpenat de ferradura gros (*Rhinolophus ferrumequinum*)



MASSA D'AIGUA "EL TER DES DE FLAÇA FINS EL MAR"

CODI MASSA AIGUA: 2000460

PROBLEMÀTIQUES DE LA MASSA D'AIGUA:

- ALTERACIÓ DEL RÈGIM HIDROLÒGIC I EXTRACCIÓ D'AIGÜES EN AIGÜES SUPERFICIALS
- PRESÈNCIA D'ESPÈCIES INVASORES
- ARTIFICIALITZACIÓ DE RIBES I MARGES FLUVIALS

COMPLIMENT AMB LA DIRECTIVA MARC DE L'AIGUA (IMPRESS, ACA 2019):

- ESTAT DE LA MASSA D'AIGUA:

FISICOQUÍMIC: BO
BIOLÒGIC: MOLT BO
HIDROMORFOLÒGIC: DOLENT
ECOLÒGIC: MEDIOCRE
QUÍMIC: BO
GENERAL: DOLENT (AMB INCERTESA)

- PRESSIONS (0 = NUL·LA; 1 = BAIXA; 2 = MITJANA; 3 = ALTA):

PRESES I RESCLOSES 1
ENDEGAMENT LLERES 3
CAPTACIÓ I DERIVACIÓ 1
REGULACIÓ HIDROLÒGICA 3
USOS SÒL RIBERES 0
INFRASTRUCTURES I SERVEIS EN ESPAIS FLUVIALS 1
ABOCAMENTS URBANS 1
ABOCAMENTS INDUSTRIALS 0
ABOCAMENTS NO SANEJATS 1
USOS SÒL AGRÍCOLES 0
DIPÒSITS SALINS 0
ESPÈCIES INVASORES 2
PESCA RECREATIVA 2
EXTRACCIONS A L'ESPAI FLUVIAL 3

3

DIAGNOSI DEL MEDI

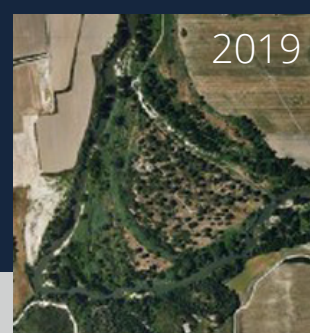
**Estat de la
massa d'aigua**

L'espai **ILLA D'AVALL** presenta 3 problemàtiques principals:

1. **REGULACIÓ HIDROLÒGICA.** Al Baix Ter la degradació prové bàsicament per les alteracions causades en el medi fluvial degut a la combinació de la regulació de cabals dels embassaments de Sau i Susqueda i el transvasament del Pasteral a Cardedeu. La dinàmica hidromorfològica del riu condiona la configuració i estat actual dels hàbitats i ecosistemes fluvials. La disminució tant del cabal mitjà com de les grans avingudes amb poder regenerador ha estabilitzat la llera longitudinal del riu en una posició pràcticament fixa, i ha fet desaparèixer la dinàmica de creació de nous braços o meandres fluvials. D'altra banda, s'ha reduït l'amplitud mitjana per tram de l'espai fluvial. Tot això explica que de manera progressiva els hàbitats fluvials hagin vist reconfigurada seva posició relativa i extensió total. El règim de cabals del Ter és insuficient per al manteniment de la morfologia natural i la fauna autòctona aquàtica. Els cabals circulants presenten fluctuacions que no s'ajusten al règim natural. Així, al Baix Ter els cabals circulants a l'estiu, degut a les demandes de reg, s'ajusten poc a les fluctuacions naturals dels rius mediterranis. Un impacte addicional és el fet que el règim de cabals, a banda de ser generalment escassos, presenten una distribució al llarg de l'any aproximadament inversa a la que s'esperaria per un riu mediterrani. Tot això ha provocat la desaparició d'un antic braç secundari del riu que creuava l'illa d'oest a est, amb la conseqüent pèrdua d'hàbitats potencials per a gran nombre d'espècies autòctones. D'altra banda la captació d'aigües superficials també altera el règim hidrològic natural del riu.

2. **INVASIÓ D'ESPÈCIES EXÒTIQUES.** La presència d'espècies exòtiques amb caràcter invasor és una de les problemàtiques més greus a l'Illa d'Avall i al conjunt de la conca del Ter. En el cas de la fauna, pel seu caràcter agressiu i la competència directa que exerceixen contra la fauna autòctona, són especialment problemàtics el visó americà (*Neovison vison*), *Anodonta woodiana* i *Corbicula fluminea*, ambdues nàiades exòtiques, i el cranc americà. Un dels grups més vulnerables a la presència d'espècies invasores són els peixos. A la zona s'hi ha detectat la carpa (*Cyprinus carpio*), barb de l'Ebre (*Luciobarbus graellsii*), gardí (*Scardinius erythrophthalmus*), peix sol (*Lepomis gibbosus*), gambúsia (*Gambusia holbrooki*), i pseudorasbora (*Pseudorasbora parva*), entre d'altres. Pel que fa a la flora, en alguns punts de l'illa hi ha canya (*Arundo donax*) formant denses clapes i impeding el desenvolupament de la vegetació potencial autòctona. Una altra espècie molt present és el negundo (*Acer negundo*).

3. **DEGRADACIÓ DELS SISTEMES NATURALS PER ARTIFICIALIZACIÓ I FREQUËNTACIÓ.** En aquest cas antigament, a partir de mitjans dels anys 90, hi havia hagut un circuit il·legal de motocròs a l'est de l'illa, provocant una gran erosió sobre el terreny. En aquesta ubicació hi ha un sòl franc arenós, format per graves, gravetes i sorres. Aquestes característiques dificulten la recuperació del sòl erosionat.



3 DIAGNOSI DEL MEDI

Problemàtiques, alteracions i amenaces

4 ÚS PÚBLIC

L'Illa d'Avall es troba situada prop del poble de Jafre, on tot i no haver-hi excés de freqüentació humana, encara s'hi desenvolupen tota una sèrie d'usos antròpics. L'ús lúdic és el més present, essent el més habitual les passejades de lleure (per exemple per recollir espàrrecs a la primavera), passejar gossos i excursions naturalistes. Dels usos esportius que es practiquen a la zona, en destaca la pràctica del caiac com al més important. Fa pocs anys existia al centre de l'Illa d'Avall un traçat d'un circuit il·legal de motocròs que s'utilitzava de manera descontrolada.



Com arribar-hi?

La Ruta del Ter passa molt a prop de l'Illa d'Avall, i si la seguim per arribar a l'espai en custòdia només ens n'hem de desviar a l'altura del Molí de Jafre.

ITINERARIS DE DESCOBERTA

Des de l'extrem nord de l'illa hi ha habilitada una xarxa de camins de descoberta natural dels espais fluvials. Aquests es poden recórrer a peu o en bicicleta, i permeten al visitant apropar-se als diferents hàbitats presents a l'illa, com són el bosc de ribera, l'antic braç secundari del riu, i els prats secs amb vegetació mediterrània. Al llarg d'aquests itineraris hi podem observar rastres de la fauna que hi habita, així com detectar moltes espècies d'ocells.

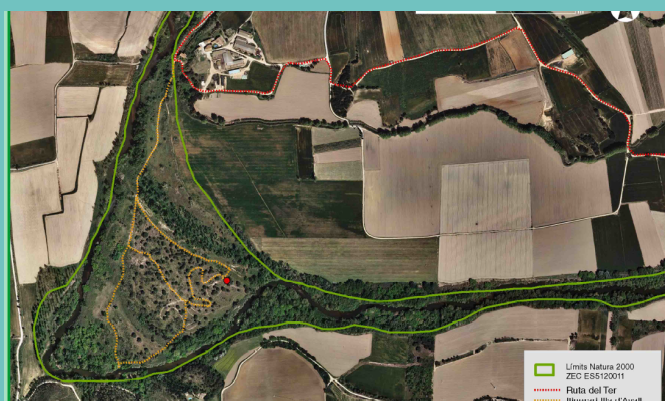


ITINERARIS DE DESCOBERTA DE LES RIBES DEL TER



ITINERARI DE DESCOBERTA DE L'ILLA D'AVALL

L'Illa d'Avall està situada al Baix Empordà, al sud del nucli urbà de Jafre, i limitant també al sud amb el terme municipal de Foixà. A la zona s'hi accedeix des de la carretera comarcal GI-634 i travessant el poble de Jafre pel carrer Major fins al Mas de la Salvetat, al que s'hi arriba pel Camí del Pla. Des del mas se segueix el mateix camí que arriba fins al Molí de la Salvetat, punt d'inici de l'itinerari. Des d'aquest indret continuem pel camí que voreja el Ter fins trobar el trencant a la dreta que s'endinsa a l'illa. Us convidem a seguir l'itinerari i descobrir tot el patrimoni natural que ofereix aquest espai singular i únic. El primer tram del recorregut resta aïllat en moments de crescudes importants; es tracta de l'extrem nord de l'antic braç de riu que està ocupat per un extens herbassar ruderal amb alguns peus dispersos de tamaríu (*Tamarix africana*) i de freixe (*Fraxinus angustifolia*). Un cop travessat aquest tram inicial enllacem amb les basses temporànies que són essencials per a la conservació de la biodiversitat, especialment pel que fa a amfibis, invertebrats i plantes aquàtiques; fins i tot per a mamífers i ocells aquàtics que les necessiten com una part del complex mosaic de zones humides que utilitzen. També constitueixen corredors ecològics que incrementen la connectivitat entre altres hàbitats d'aigua dolça. Un cop situats a la darrera bassa enfilem camí cap a la zona més àrida de l'illa, ocupada per dipòsits eòlics de sorres estables fixades amb pi pinyer, i on s'hi troben espècies de gran interès florístic. Aquests hàbitats, lligats als ambients fluvials, són escassos i de gran valor. Són antigues terrasses molt àrides que no poden ser ocupades pel bosc de ribera sinó per prats secs i comunitats de sorral continental. Anem fent ziga-zagues tot recorrent aquests ambients més secs fins arribar a la zona d'albereda i freixeneda. En aquest indret apareix l'única clapa d'albereda amb lliri pudent (*Iris foetidissima*) que queda a l'espai, una arbreda sovint acompanyada d'om (*Ulmus minor*) i amb un sotabosc on hi són freqüents elements de la salzeda. A les zones de ribera més elevades i allunyades del riu, ja al límit entre el domini de ribera i els prats mediterranis apareix una franja de freixeneda de terra baixa, formada principalment per freixe de fulla estreta (*Fraxinus angustifolia*) i alguns pollancre (*Populus x canadensis*) i amb sotabosc d'arç blanc (*Crataegus monogyna*). Des d'aquí cal enllaçar amb el punt de retorn cap al molí de la Salvetat.



Actuacions desenvolupades en l'espai...

Durant els anys 2010-2013 es va desenvolupar el **Projecte LIFE+ Riparia Ter**. El seu objectiu principal era la recuperació d'hàbitats riparis al riu Ter. L'Illa d'Avall és un dels espais on es van desenvolupar actuacions en el marc d'aquest projecte, les quals van consistir en:

- Millora de la freixeneda mitjançant reducció de la competència.
- Recuperació de l'albereda i altres boscos de ribera.
- Control d'espècies invasores, especialment negundo i canya.
- Millora de l'alzinar, mitjançant actuacions silvícoles per a fomentar el seu vigor.
- Ordenació dels accessos i ús públic.

Posteriorment a l'execució d'aquest projecte, s'ha seguit treballant en la mateixa direcció. Algunes de les actuacions realitzades són la instal·lació de caixes niu per a ocells i ratpenats, refugis per a microfauna, i control de flora i fauna exòtica invasora. S'han instal·lat plafons informatius i s'han adequat els itineraris després del temporal *Gloria* que va malmetre bona part dels traçats. També s'han desenvolupat activitats amb escolars.

Custòdia del territori

... nous reptes de GESTIÓ

Conservació de la **BIODIVERSITAT**

Potenciar els elements (hàbitat, refugi, alimentació, connectivitat) que fan de la finca un hàbitat potencial per al turó europeu.

Control d'espècies exòtiques invasores, tant de fauna com de flora. Incidir especialment en la presència de visó americà, cranc americà, nàiades exòtiques; i *Ludwigia* sp., miraguà, canya i negundo.

Conservació dels Hàbitats d'Interès Comunitari presents a l'espai.

Millora dels hàbitats forestals.
 Conservació i millora dels hàbitats oberts.
 Creació i manteniment de zones humides a l'interior de l'illa per fomentar la presència d'amfibis.

PROMOURE USOS PÚBLICS RESPECTUOSOS AMB EL MEDI NATURAL

COMUNICACIÓ I SENSIBILITZACIÓ

Fomentar la descoberta del medi natural a través de senyalització informativa i activitats d'educació ambiental.

REGULACIÓ I ORDENACIÓ DELS USOS PÚBLICS

Manteniment de la xarxa d'itineraris que permet la descoberta de l'entorn.
 Evitar la proliferació d'abocaments incontrolats i plantacions il·legals.
 Control dels accessos rodats.
 Regular la caça menor.



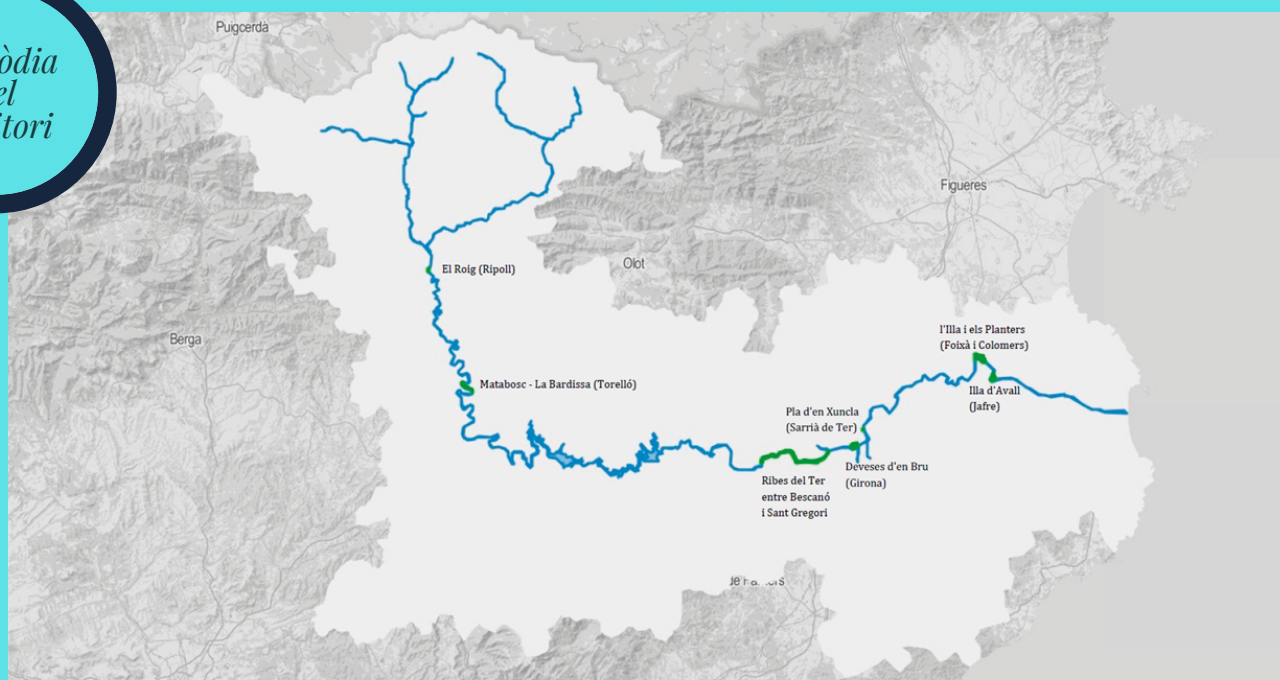
El Consorci del Ter és un ens local format per 71 ajuntaments, majoritàriament municipis riberencs, i 5 consells comarcals (Ripollès, Osona, la Selva, Gironès i Baix Empordà). Representa el 100% de la població riberenca dels rius Ter i Freser. Es va constituir el desembre de 1998, i impulsa de manera global i coordinada accions de cohesió, preservació, sostenibilitat i dinamització a tot el territori de la conca hidrogràfica del Ter, fent especial incidència en l'espai pròpiament fluvial del Ter.

D'alguns anys ençà el Consorci del Ter ha endegat una línia de treball basada en la conservació dels espais fluvials emmarcada en la custòdia fluvial. El Consorci del Ter gestiona diversos espais emblemàtics del riu Ter a través de diversos convenis, fets tant amb particulars, com amb ens públics.

La gestió que es porta a terme en aquests espais es basa en el desenvolupament d'actuacions que permetin la millora i conservació dels hàbitats i de les espècies pròpies dels espais fluvials, bona part d'ells inclosos a la Xarxa Natura 2000 pels seus valors naturals, tot fent-la compatible amb un ús públic racional i sostenible. Per tal de garantir la conservació dels hàbitats i les espècies presents i potencials d'aquests espais cal garantir que aquests usos es desenvolupin de manera ordenada i que permetin una interacció positiva, tant pel que fa a la conservació, gestió i millora de l'espai i els seus hàbitats i espècies, com pel que fa a oferir un espai de descoberta i de gaudi de la natura.

Des del Consorci del Ter estem absolutament convençuts de la necessitat de valoritzar i comunicar els valors dels Espais Naturals Protegits de la conca del riu Ter, especialment incidint en alguns espais naturals emblemàtics que presenten capacitats d'acollida a visitants sense comprometre'n els valors naturals pels quals han estat protegits. Una bona mostra d'espais d'aquestes característiques els trobem als espais en custòdia del Consorci del Ter.

*Custòdia
del
territori*



Amb el suport de



Generalitat de Catalunya
**Departament d'Acció Climàtica,
Alimentació i Agenda Rural**