



PROJECTE LIFE+ NATURA

LIFE 08 NAT/E/000072

# Recuperació d'hàbitats riparis del riu Ter

## PLA DE CONSERVACIÓ POST-LIFE Illa de la Pilastra - Ter1 (Bescanó, Sant Gregori, Salt)

Novembre de 2013

Promouen



AJUNTAMENT DE BESCANÓ



AJUNTAMENT DE SANT GREGORI



AJUNTAMENT DE SALT



AJUNTAMENT DE GIRONA



AJUNTAMENT DE JAFRE

Patrocinen



Diputació de Girona



Generalitat  
de Catalunya



Obra Social "la Caixa"



MINISTERIO  
DE AGRICULTURA, ALIMENTACION  
Y MEDIO AMBIENTE



Fundación Biodiversidad

ANTECEDENTS: .....	3
OBJECTIUS: .....	4
SITUACIÓ ACTUAL: .....	5
ANÀLISI DAFO .....	6
DIRECTRIUS DE GESTIÓ DELS ESPAIS DE LA XARXA NATURA 2000: .....	8
ACTUACIONS PROPOSADES: .....	9
<a href="#">Annex</a> : PROPOSTA PER A LA REGULACIÓ D'ACCESSOS DE L'ILLA DE LA PILASTRA .....	17

## **ANTECEDENTS:**

Durant els anys 2010-2013 s'ha portat a terme el Projecte LIFE + NATURA "Recuperació d'hàbitats riparis del riu Ter" ( Riparia-Ter), executat pel Consorci del Ter, en quatre àmbits d'actuació del tram Mig i Baix del Ter, inclosos dins la Xarxa Natura 2000 (en concret "Riberes del Baix Ter"). Aquest projecte s'ha realitzat als àmbits territorials de Bescanó, Sant Gregori, Salt, Girona i Jafre, els ajuntaments dels quals han col·laborat activament en el projecte.

El projecte tenia per objectiu principal la recuperació dels hàbitats de ribera del riu Ter, en especial: vernedes (91E0\*), boscos en galeria de salze i àlber (92A0) i llacunes temporals mediterrànies ( 3170\*). El projecte també preveia l'ordenació i control dels accessos de les zones d'actuació, per tal d'evitar la degradació d'aquests hàbitats. Així mateix es van dur a terme nombroses activitats per a difondre i donar a conèixer a la població el ric patrimoni natural del riu Ter.

A través del projecte es van portar a terme treballs de millora dels boscos de ribera. Es van efectuar actuacions amb espècies vegetals invasores, aprofundint en la metodologia més eficaç per a la seva gestió i control. Es van desenvolupar actuacions d'ús públic per a poder ordenar els accessos i evitar la degradació d'aquells hàbitats més vulnerables, tot donant a conèixer-los en els espais menys vulnerables. Es van organitzar moltes activitats (sortides, exposició, anellaments d'ocells, ...) per a sensibilitzar i donar a conèixer els valors naturals d'aquests espais.

## **OBJECTIUS:**

Amb la finalitat de garantir el manteniment durant els propers anys i en el futur, de les actuacions realitzades, es preveu aprovar el present Pla de Conservació Post-Life, que contempla les accions que cal seguir portant a terme, amb la finalitat d'assegurar una correcta gestió d'aquests espais que facin possible la continuïtat de les tasques dutes a terme al llarg dels quatre anys de projecte LIFE 08 NAT/E/000072.

Cal tenir en compte que gran part de les actuacions realitzades requereixen d'un mínim manteniment al llarg dels anys, especialment en els primers temps "post-Projecte LIFE", atès que es tracta d'actuacions directament vinculades amb la millora dels boscos de ribera. Per una banda, l'eliminació d'espècies al·lòctones necessita que es vetlli per la seva continuïtat fins que el bosc de ribera ja per si sol pugui desenvolupar-se sense els rebrots dels peus eliminats i sense nous plançons. Així mateix, les canyes eliminades poden tenir encara nous nuclis de colonització malgrat haver fet actuacions severes i successives per reduir-ne la presència. I, finalment, les basses de nova creació han de mantenir-se en un bon estat (pendents dels talussos, ombra, vegetació colonitzadora, neteja, etc.), especialment en cas que hi hagi avingudes fortes del riu durant els primers anys de funcionament. Per últim, cal garantir que els itineraris, la senyalització, els cartells, miradors i altres elements creats per afavorir l'ús públic, es mantinguin en condicions òptimes per a fer la seva funció, acostar la població a les àrees naturals recuperades i esdevenir nuclis d'activa educació i sensibilització ambiental.

Els quatre àmbits d'actuació formen part de la Xarxa Natura 2000, en concret de l'espai "Riberes del Baix Ter" (ES5120011). Es tracta d'un espai designat d'aigües continentals. Aquests espais no tenen cap més règim de protecció específica amb una figura de gestió concreta. D'altra banda, són espais de titularitat pública, per la qual cosa, garantir la seva correcta gestió en el futur és viable si es compta amb la participació i voluntat dels diferents ens públics integrants del projecte. És per aquesta raó que, el present Pla de Conservació Post-Life, contempla la implicació dels ajuntaments i del mateix Consorci del Ter, per a garantir una correcta gestió en el futur.

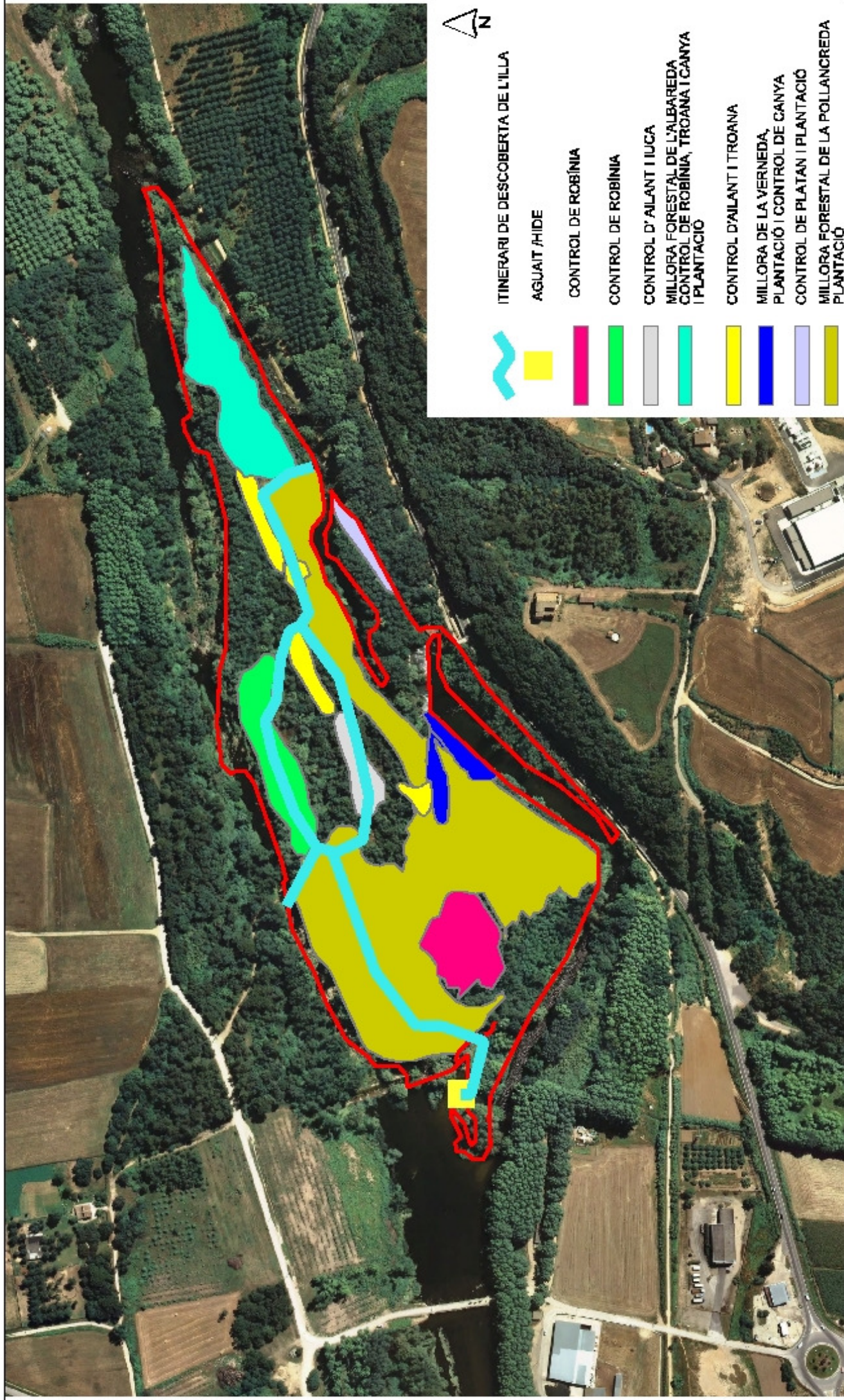
En aquest sentit, la implicació dels ajuntaments ha estat específicament manifestada, amb el compromís de destinar un esforç determinat, sigui a nivell pressupostari a través de contractes a empreses de jardineria que fan les tasques a l'àmbit públic municipal, com a nivell de les pròpies brigades municipals.










## **SITUACIÓ ACTUAL:**

A les acaballes de la tardor de 2013 tots els treballs forestals, de control d'exòtiques i d'ordenació de l'ús públic estan pràcticament acabats.

S'han dut a terme treballs per a millorar els boscos de ribera presents a l'Illa, s'ha fet el control de les espècies invasores en els indrets on el potencial de recuperació de la vegetació autòctona era alt i s'han fet plantacions d'arbres de ribera per reforçar les espècies autòctones. D'altra banda, s'ha habilitat un itinerari de descoberta del patrimoni natural de l'illa i s'ha instal·lat un aguait per a observació d'aus. S'ha reforçat l'accés a l'illa tant per la banda nord, com per la banda sud on s'ha instal·lat una passera de pedres. Actualment només manca la instal·lació de la senyalització informativa i la direccional per a facilitar el seguiment de l'itinerari. Així mateix es vafent el manteniment de les actuacions que s'han esmentat (plantacions, control invasores, itinerari, ...).

A continuació es detallen en un mapa les actuacions concretes de conservació portades a terme a l'espai de l'Illa de la Pilastra.



- ITINERARI DE DESCOBERTA DE L'ILLA
-  AGUAIT / HIDE
  -  CONTROL DE ROBÍNIA
  -  CONTROL DE ROBÍNIA
  -  CONTROL D' ALANT I IUCA
  -  MILLORA FORESTAL DE L'ALBAREDA CONTROL DE ROBÍNIA, TROANA I CANYA I PLANTACIÓ
  -  CONTROL D'AILANT I TROANA
  -  MILLORA DE LA VERNEDA, PLANTACIÓ I CONTROL DE CANYA
  -  CONTROL DE PLATAN I PLANTACIÓ
  -  MILLORA FORESTAL DE LA POLLANCREDA I PLANTACIÓ

NÚMERO DE PLÀNOL:  
 DATA: NOVENBRE DE 2013  
 ESCALA:



PLÀNOL:  
 ACTUACIONS EXECUTADES A  
 L'ILLA DE LA PILASTRA (TER1)  
 FINS A NOVENBRE DE 2013



RECUPERACIÓ  
 D'HÀBITATS  
 RIPARIS DEL RIU TER  
 LIFE08 NAT/E/000072

## **ANÀLISI DAFO**

### **DEBILITATS**

- \*Manca de finançament dels organismes implicats
- \*Ús públic descontrolat en algunes zones o aflluència massiva de participants en algunes activitats
- \*Menors fonts de finançament per a projectes de natura i més competència pels recursos existents
- \*Hi ha factors naturals (edàfics, clima, etc. ) que fan variar els resultats dels tractaments amb químics i fan que els resultats no siguin idèntics arreu

### **AMENACES**

- \* Manca de concreció en l'agenda política vers la natura d'institucions superiors
- \* Manca de criteris ambientals en la gestió de l'aigua del Ter i els desembassaments de l'aigua
- \* Proliferació de noves espècies invasores
- \*Infraestructures que poden afectar l'espai

### **FORTALESES**

- \*Elevat interès de la població de les activitats difusió
- \*Millors coneixements de control d'invasores fa més efectius els tractaments
- \*Implicació de les administracions competents en el projecte, tant els ajuntaments com ACA i Medi Natural i bona predisposició per continuar treballant plegats

### **OPORTUNITATS**

- \*Elevat potencial de recuperació de les comunitats de ribera i ràpida resposta d'aquestes a les pertorbacions
- \* Els espais Natura 2000 són àrees prioritàries d'acció, i ho seran cada vegada més, per als instruments de finançament de la Unió Europea

## **DIRECTRIUS DE GESTIÓ DELS ESPAIS DE LA XARXA NATURA 2000:**

L'any 2006 la Generalitat de Catalunya va aprovar la proposta catalana de Xarxa Natura 2000. En l'Acord de Govern 112/2006 que l'aprova s'inclou, en el seu annex 8, el document de Directrius per a la gestió dels espais de Natura 2000. Aquest document defineix les directrius per a la gestió dels espais de la Xarxa Natura 2000 que s'han agrupat en vuit tipologies de gestió. S'inclouen requeriments de gestió generals, específics per a cada tipus d'espai i específics per a alguns determinats elements significatius.

En el cas que ens ocupa, la tipologia d'espai és el d'aigües continentals. Es poden consultar les directrius de gestió en el següent enllaç:

[http://www.gencat.cat/docs/dmah/Home/Ambits%20dactuacio/Medi%20natural/Espais%20naturals/Espais%20naturals%20protegits/La%20planificacio%20dels%20espais%20naturals%20protegits/Xarxa%20Natura%202000/Xarxa%20Natura%202000%20a%20Catalunya/Document/directrius\\_gestio.pdf](http://www.gencat.cat/docs/dmah/Home/Ambits%20dactuacio/Medi%20natural/Espais%20naturals/Espais%20naturals%20protegits/La%20planificacio%20dels%20espais%20naturals%20protegits/Xarxa%20Natura%202000/Xarxa%20Natura%202000%20a%20Catalunya/Document/directrius_gestio.pdf)

Mesures de gestió que es deriven de la inclusió d'un espai a la Xarxa Natura 2000

### GESTIÓ

- Els plans de gestió, els plans de conservació de les espècies i dels hàbitats, la monitorització i el seguiment de l'estat de conservació de la biodiversitat, la restauració dels hàbitats més amenaçats, són instruments que es mobilitzen amb la posada en marxa de Natura 2000.

### AVALUACIÓ

- L'avaluació ambiental dels plans i dels projectes en els espais de la xarxa ha de garantir el manteniment de la seva coherència ecològica i el compliment dels seus objectius de conservació.

### PARTICIPACIÓ

- La implicació d'un gran nombre de sectors interessats en la gestió (administracions locals, fundacions, entitats de custòdia del territori, consorcis, sindicats agraris...) ha de fer de la gestió de Natura 2000 un gran objectiu del conjunt de la societat, mitjançant la participació, el diàleg i el consens.

### USOS COMPATIBLES

- Els usos i les activitats propis dels espais de Natura 2000 es continuen desenvolupant amb normalitat, en alguns casos amb més oportunitats de progrés. La integració de Natura 2000 en el Pla d'espais d'interès natural garanteix alhora l'aplicació del marc normatiu propi de Catalunya.



## **ACTUACIONS PROPOSADES:**

ACCIONS PROPOSADES	PRIORITAT	RESPONSABLE/S DE LA IMPLEMENTACIÓ	COSTOS	FONTS DE FINANÇAMENT	OBSERVACIONS
<b>TASQUES ADMINISTRATIVES:</b>					
<b>COORDINACIÓ ADMINISTRATIVA ENTRE ELS AGENTS IMPLICATS</b>	NECESSARI	<p>ConSORCI del Ter</p> <p>Ajuntaments de Bescanó, Sant Gregori i Salt</p> <p>Generalitat de Catalunya: ACA i Medi Natural</p>	Personal de les administracions implicades	-	<p>Les comissions executives han permès poder desenvolupar el projecte posant d'acord a tots els agents implicats tenint en compte els punts de vista i criteris de les diferents administracions. Aquesta dinàmica ha estat positiva i ha permès resoldre els inconvenients fàcilment.</p>
<b>DESIGNACIÓ DEL L'ILLA DE LA PILASTRA COM A REFUGI DE FAUNA SALVATGE</b>	NECESSARI	<p>ConSORCI del Ter</p> <p>Ajuntament de Bescanó (propietari terreny)</p> <p>Medi Natural (Gencat)</p>	Personal de les administracions implicades	-	<p>Un cop finalitzat el projecte es començarà la tramitació per designar aquests indrets com a Refugi de Fauna Salvatge. La petició l'ha de formular l'Ajuntament de Bescanó (propietari dels terrenys) seguint allò que marca el DECRET LEGISLATIU 2/2008, de 15 d'abril, pel qual s'aprova el Text refós de la Llei de protecció dels animals.</p> <p>El Consorci del Ter facilitarà la tramitació que l'Aj. de Bescanó enviarà a Medi Natural (GenCat).</p> <p>Un cop s'ha aprovat la declaració de refugi de fauna salvatge, queda prohibida qualsevol activitat cinegètica i de captura d'animals en la zona declarada refugi de fauna salvatge.</p>

ACCIONS PROPOSADES	PRIORITAT	RESPONSABLE/S DE LA IMPLEMENTACIÓ	COSTOS	FONTS DE FINANÇAMENT	OBSERVACIONS
RECERCA DE FINANÇAMENT PER A LA IMPLEMENTACIÓ DE LES ACTUACIONS PROPOSADES	CRÍTIC	ConSORCI del Ter	Personal del Consorci del Ter	-	<p>La situació econòmica actual no permet disposar dels recursos necessaris per tal de poder portar a terme totes les actuacions proposades en el present Pla de Conservació Post_LIFE, és per aquest motiu que és de vital importància poder disposar d'aquest finançament i/o cercar recursos alternatius per a poder-les portar a terme.</p> <p>Anualment, la Generalitat de Catalunya convoca línies d'ajut específiques per a projectes de conservació i restauració, d'ús públic i de divulgació i interpretació en els espais de la xarxa. A més, Natura 2000 esdevé un criteri de prioritat per als ajuts a la gestió forestal sostenible, entre d'altres. També es pot comptar anualment amb altres convocatòries que caldrà explotar com Fundació Biodiversidad, UE, ...</p>
<b>ACTUACIONS DE MANTENIMENT D'HÀBITATS:</b>					
MANTENIMENT DE LES ACTUACIONS DE MILLORA DEL BOSC DE RIBERA.	IMPORTANT	ConSORCI del Ter Ajuntaments de Bescanó, Sant Gregori, i Salt	Assistència externa: Caldrà valorar-ho d'aquí un temps	Ajuts de la Generalitat de Catalunya	A l'Illa de la Pilastra es van portar a terme millores forestals tant a la zona de la verneda que ressegueix la zona humida propera a la resclosa, l'albereda i la pollancreda . Aquestes actuacions caldrà avaluar-les d'aquí un temps i fer les actuacions pertinents per garantir l'existència d'uns boscos vigorosos i ben estructurats que permetin albergar una comunitat florística i faunística el més rica i diversa possible.

ACCIONS PROPOSADES	PRIORITAT	RESPONSABLE/S DE LA IMPLEMENTACIÓ	COSTOS	FONTS DE FINANÇAMENT	OBSERVACIONS
<p><b>MANTENIMENT DE LES ACTUACIONS DE CONTROL D'INVASORES:</b></p> <p>Control químic dels rebrots d'ailants, robínies i troanes, especialment de les zones més sensibles, la zona de verneda (bassa) i la zona de la salzeda al nord de l'illa, així com la punta est de l'illa i la zona d'omeda a l'oest.</p>	NECESSARI	ConSORCI del Ter	Assistència externa : 3.000€ 2014 2500€ 2015 2000€ 2016 1000€ 2017 1000€ 2018	Ajuts de la Generalitat de Catalunya Ajuts de la UE Ajuts diversos Empreses privades	Durant els propers anys és previsible que calgui fer un mínim control de vegetació exòtica perquè o bé hi haurà algun rebrot o bé el banc de llavors continuarà actiu. Aquestes actuacions es preveu que vagin disminuint al llarg dels anys.
<p><b>MANTENIMENT DE LES PLANTACIONS EFECTUADES</b></p>	NECESSARI	ConSORCI del Ter	Assistència externa: 3.000€ 2014 2.000€ 2015	Ajuts de la Generalitat de Catalunya Ajuts de la UE Ajuts diversos Empreses privades	Durant els primers anys de les plantacions és important portar a terme desbrossades, regs i manteniments per tal d'assegurar-ne la viabilitat. Es proposa efectuar aquestes actuacions durant els propers 2 anys.

ACCIONS PROPOSADES	PRIORITAT	RESPONSABLE/S DE LA IMPLEMENTACIÓ	COSTOS	FONTS DE FINANÇAMENT	OBSERVACIONS
<b>GESTIÓ DE L'ÚS PÚBLIC:</b>					
Manteniment de l'itinerari de descoberta de l'illa de la Pilastra	CRÍTIC	ConSORCI del Ter Ajuntaments de Bescanó, Sant Gregori		Ajuntaments de Bescanó, Sant Gregori	<p>La manca de manteniment de les infraestructures creades durant l'execució del projecte RIPARIA-TER podria ésser vista per a la població de l'entorn com una manca de voluntat per a continuar desenvolupant ...</p> <p>Es tracta d'una zona que requereix manteniment donat que la vegetació creix de manera exuberant a causa de la gran disponibilitat d'aigua.</p> <p>Així mateix el ferm, requerirà, sobretot en cas de riuades més d'una repassada anual.</p> <p>El manteniment de l'itinerari en bon estat permetrà que els visitants siguin curiosos amb l'espai i en puguin descobrir els valors tot seguint les indicacions i explicacions dels panells i senyalització direccional.</p> <p>Es signarà un conveni amb l'Aj. de Bescanó per tal de poder rebre finançament per a poder desenvolupar les tasques esmentades.</p> <p>L'aj. de Sant Gregori posarà a disposició del Consorci del Ter la brigada municipal per a l'execució d'algunes tasques com desbrossades, manteniment de senyalització, ...</p>
Desbrossades (3/4 anuals)			Personal de les brigades municipals o bé 4500€/any (AE)		
Manteniment del ferm (1 anual, en cas de riuada caldrà refer-lo més sovint)			Assistència externa: 1750€/any		
Manteniment de la senyalització i el mobiliari d'ús públic instal·lat (aguait)  (en cas de riuada i/o vandalisme)			En funció de l'estat de conservació		

ACCIONS PROPOSADES	PRIORITAT	RESPONSABLE/S DE LA IMPLEMENTACIÓ	COSTOS	FONTS DE FINANÇAMENT	OBSERVACIONS
Manteniment dels accessos de pedres a l'illa, en cas de riuada	NECESSARI	Ajuntaments de Bescanó, Sant Gregori	Hores de camió grua: 95€/hora	Ajuntaments de Bescanó, Sant Gregori	Es preveu que a mitja termini es faci una passera peatonal i ciclable que uneixi les dues ribes i que faciliti l'accés a l'illa també. Els accessos de pedres garanteixen l'accés a l'illa en èpoques de cabal reduït, però no permeten accedir-hi quan aquest supera els 20-25m <sup>3</sup> /S.
Control de l'accés motoritzat a l'illa	CRÍTIC	Consorti del Ter Ajuntaments de Bescanó, Sant Gregori i Salt Mossos d'Esquadra de la Generalitat de Catalunya	Personal de les administracions implicades	-	L'accés a l'illa actualment estarà regulat per tanques de fusta instal·lades a ambdós accessos principals. Aquestes tanques es poden tancar amb candenat que garanteixi que no hi accedeixin vehicles de 4 rodes sense autorització. Les claus les controlaran els Ajuntaments de Bescanó, Sant Gregori i Salt. Es proposa un sistema de control per tal de determinar qui pot accedir motoritzada ment a l'illa. Vegeu annex.  Durant els darrers mesos s'han produït danys a les barreres i s'han repetit els accessos indiscriminats a l'illa. Caldrà doncs, amb el temps anar dissuadint el pas de vehicles a motor pels greus danys que poden causar i també caldrà reforçar les mesures dissuasòries pels punts que es continuïn efectuant les entrades.

ACCIONS PROPOSADES	PRIORITAT	RESPONSABLE/S DE LA IMPLEMENTACIÓ	COSTOS	FONTS DE FINANÇAMENT	OBSERVACIONS
Control de les activitats de la pista d'eslàlom de piragüisme i els efectes d'aquestes activitats sobre el medi	IMPORTANT	ConSORCI del Ter Ajuntaments de Bescanó, Sant Gregori i Salt	Personal de les administracions implicades	-	Cal evitar que quan hi ha activitats a la pista d'eslàlom es produeixi un accés indiscriminat a l'illa i hi hagi efectes negatius derivats d'aquestes activitats (accessos motoritzats, deixalles, deteriorament dels hàbitats, danys a les plantacions, sorolls excessius, aparcaments indiscriminats, etc.).  Coordinació amb els agents locals encarregats de la pista d'eslàlom de piragüisme (SALT Ter) per evitar concentracions humanes dins l'illa que puguin afectar negativament els hàbitats d'interès comunitari i les espècies d'interès presents
Desenvolupament d'activitats dirigides a la població	IMPORTANT	ConSORCI del Ter en col·laboració amb els agents del territori	Personal: 2500€/any  Planter autòcton: 350€/any  Materials altres: 300€/any	Ajuts de la Generalitat de Catalunya  Ajuts de la UE  Empreses privades	Les activitats amb les escoles i la població en general van tenir molt bona acollida. Algunes escoles han sol·licitat poder repetir anualment les experiències de plantada d'arbres. Algunes de les activitats que es poden desenvolupar anualment són:  Anellament d'ocells; Plantades d'arbres autòctons amb escolars; Visites guiades a l'espai; etc.

ACCIONS PROPOSADES	PRIORITAT	RESPONSABLE/S DE LA IMPLEMENTACIÓ	COSTOS	FONTS DE FINANÇAMENT	OBSERVACIONS
<b>GESTIÓ I SEGUIMENT:</b>					
<b>MANTENIMENT DE LA WEB DEL PROJECTE</b>  <b>(GLOBAL PER A TOTS ELS ESPAIS)</b>	<b>IMPORTANT</b>	Consorci del Ter	Personal: tècnic de comunicació del Consorci del Ter.  1000€/any	Ajuts de la Generalitat de Catalunya  Ajuts de la UE	Durant els propers 5 anys (2014-2018) la web: <a href="http://www.liferipariater.com">http://www.liferipariater.com</a>  Ha d'ésser operativa, aquesta activitat es pot dur a terme mitjançant el personal propi del consorci. A la web es podrà fer difusió de les activitats dirigides a la població que es realitzin en els espais per a fomentar la sensibilització i el coneixement del medi.
			Assistència externa: domini + altres  150€/any	Empreses privades	
<b>SEGUIMENT CIENTÍFIC</b>  <b>(GLOBAL PER A TOTS ELS ESPAIS)</b>	<b>IMPORTANT</b>	Consorci del Ter	15.000€ període 2014-2018	Ajuts de la Generalitat de Catalunya  Ajuts de la UE	El document inicial del RIPARIA TER ja contemplava que un cop finalitzat el projecte es portessin a terme una revisió cada 5 anys de l'estat de la vegetació i de les poblacions d'aus, amfibis, rèptils i mamífers; A la qual caldrà afegir el seguiment de l'estat de les zones d'inundació temporal.
		Voluntariat ambiental  Càtedra d'Ecosistemes Litorals Mediterranis  Universitat de Girona		Empreses privades	

ACCIONS PROPOSADES	PRIORITAT	RESPONSABLE/S DE LA IMPLEMENTACIÓ	COSTOS	FONTS DE FINANÇAMENT	OBSERVACIONS
Coordinació, execució i seguiment de les actuacions proposades en els plans de conservació POST-LIFE	NECESSARI	ConSORCI del Ter	Personal de l'organisme	Fons propis Ajuts de la Generalitat de Catalunya Ajuts UE	Se signarà un conveni, si s'escau, amb els ajuntaments on es detallin les aportacions econòmiques o en espècie que faran aquests en relació a les actuacions definides i per tal de fer l'encàrrec de gestió al Consorci del Ter per a la coordinació, execució i seguiment de les actuacions del pla de conservació Post LIFE.



## Annex:

# PROPOSTA PER A LA REGULACIÓ D'ACCESSOS DE L'ILLA DE LA PILASTRA

(regulació dels accessos motoritzats restringits a serveis autoritzats)

### ***DETERMINACIÓ DE LES EXCEPCIONS A L'ÚS RESTRINGIT DEL TRÀNSIT RODAT A L'INTERIOR DE L'ILLA PER TAL DE PRESERVAR-NE ELS VALORS NATURALS.***

Aquesta proposta posa les bases per a determinar les excepcions a l'ús restringit del trànsit rodat a l'interior de l'illa per tal de preservar-ne els valors naturals.

La restricció d'accés a l'illa de la Pilastra serà per als vehicles a motor en general però els veïns afectats que ho sol·licitin podran disposar d'una autorització excepcional de pas. La concessió i expedició de les autoritzacions especials de pas aniran a càrrec dels respectius ajuntaments, compromesos amb la preservació dels valors naturals d'aquest paratge.

Eventualment, amb caràcter excepcional, també hi podran circular vehicles d'urgències, bombers, policia, ambulàncies o altres serveis quan aquests estiguin desenvolupant llur funció.

Per a expedir les autoritzacions especials caldrà tenir en compte els següents aspectes:

#### **SOL·LICITUD D'ACCÉS EXCEPCIONAL A L'ILLA DE LA PILASTRA AMB VEHICLE MOTORITZAT**

##### DADES DE LA PERSONA SOL·LICITANT

Nom i cognoms o raó social:

NIF:

Domicili:

Població i Codi postal:

Correu electrònic:

Telèfon/s:

##### MOTIUS PELS QUALS SOL·LICITA ACCÉS A L'ILLA DE LA PILASTRA AMB VEHICLE MOTORITZAT:

Accés a parcel·la núm.: ..... situada al polígon núm. .... amb el vehicle següent:

Matrícula:

Marca:

Model:

Adjunto documentació següent com a justificant del dret d'accés a través de la Pilastra a la parcel·la relacionada:

- Escritures o rebut de l'IBI (si n'és el propietari)
- Contracte de lloguer\*
- Contracte de cessió\*
- Autorització signada pel propietari \*

\*és imprescindible que el propietari figuri a la bases de dades cadastral

Altres (especificar i justificar):

Sol·licito que un cop efectuats els tràmits i comprovacions necessàries, em concediu autorització per travessar amb vehicle a l'Illa de la Pilastra.

L'accés s'efectuarà sota la meva pròpia responsabilitat i sense sortir del camí principal, a una velocitat reduïda i sense malmetre els valors naturals de l'Illa. Em comprometo a pagar els danys causats, si s'escau.

....., .... de ..... de .....

**Aclariment: NOMÉS HI TENEN DRET ELS RESIDENTS A UN DELS TRES MUNICIPIS QUE TINGUIN FINQUES A AMBDÓS COSTATS DEL RIU.**

La sol·licitud caldrà fer-la arribar al municipi on l'interessat sigui resident. Tanmateix, ABANS de concedir-ne l'autorització excepcional, caldrà informar-ne als restants ajuntaments i al Consorci del Ter.