

RECALL NOTÍCIES LIFE + NATURA “RECUPERACIÓ HÀBITATS RIPARIS DEL RIU TER (RIPARIA-TER)” 2012

DIARI: DIARI DE GIRONA, 12/02/2012

Inicien la recuperació d'una antiga bassa temporal a les Deveses de Salt de 1.780 m²

El projecte Riparia-Ter pretén crear una zona humida en un vell braç del Ter que retornarà la biodiversitat i millorarà l'evacuació d'aigua



Una de les senyalitzacions que delimita la futura bassa temporal. aniol resclosa

SALT | DAVID JIMÉNEZ Les Deveses de Salt recuperaran a finals de 2013 una bassa temporal de 1.780 metres quadrats gràcies al projecte Riparia-Ter, que té un doble objectiu: augmentar la biodiversitat en una zona ara seca -i, en part, amb espècies invasores- i, d'altra banda, alleugerir el cabal del Ter en èpoques de fortes pluges.

El paisatge natural que conforma aquesta immensa zona saltenca, que limita amb Girona, va quedar truncat per les obres de l'AP-7, un fet que va provocar el trencament d'antics braços del Ter, ara abandonats. Els cursos naturals servien per alleugerir el cabal del riu en època de pluges, que es desviaven per uns ramals i omplien els petits aiguamolls i basses. La zona ha quedat degradada i s'ha omplert de runa i d'espècies invasores. Les conseqüències més directes han estat dues. La primera, quan plou amb força el riu s'omple i pot desbordar-se en zones com Pedret i el Pont Major a Girona. La segona, plantes i espècies autòctones han desaparegut del mapa.

Ara, amb el projecte europeu Riparia-Ter, capitanejat pel consorci Alba-Ter, el que es pretén aconseguir és recuperar uns canals que portin l'aigua fins als aiguamolls i basses. La principal actuació és en una antiga zona humida de 1.780 m² que ja està senyalitzada i delimitada per uns pals. Aquest antic braç del Ter encara conserva la seva morfologia i, en concret, les actuacions consisteixen a desviar el cabal sobrer de la Reguera de les Monges, un dels recs madrals de la séquia Monar, per tal que en comptes d'abocar aigua directament al Ter d'octubre a juny l'aboqui a l'aiguamoll del Veïnat, des d'on arriba fins a la nova zona inundable, ampliant així la Gorga d'en Quirze, segons van explicar el gerent del Consorci Alba-Ter, Ponç Feliu, i la vicepresidenta segona del Consorci i regidora de Salt, Rosa Pòrtulas.

Amb aquesta actuació, que ampliarà els actuals deu aiguamolls i quatre basses, es volen potenciar els hàbitats d'inundació temporal i recuperar els éssers vius que en depenen, especialment els amfibis i invertebrats aquàtics i plantes halòfites així com oferir refugi a molts ocells d'aiguamoll. El cost del projecte és de 929.800 euros, finançats en un 50% per la Unió

Europea i la resta pels ajuntaments de Girona, Salt i Bescanó, la Diputació i la Generalitat. El termini per acabar la recuperació de les zones humides és a finals de 2013.

ENLLAÇ: <http://www.diaridegirona.cat/girona/2012/02/12/inicien-recuperacio-duna-antiga-bassa-temporal-deveses-salt-1780-m2/546738.html>

MITJÀ DE COMUNICACIÓ: AGÈNCIA CATALANA DE NOTÍCIES,
07/03/2012

07.03.2012 - 12.47 h

Gairebé 1 MEUR per recuperar hàbitats del riu Ter al Gironès i al Baix Empordà

El projecte s'emmarca en el programa LIFE de la Unió Europea i beneficia quatre zones de la Xarxa Natura 2000

Jafre (ACN).- El Consorci Alba-Ter ha iniciat actuacions de recuperació d'hàbitats del Ter en àrees del Gironès i el Baix Empordà. Amb l'anomenat projecte Riparia-Ter, emmarcat dins del programa europeu LIFE + Natura, es vol recuperar el bosc de ribera que creix al costat del Ter, que constitueix una part important de l'ecosistema fluvial. S'inverteixen en el programa 929.100 euros entre el 2010 i el 2013, amb un 50% de l'import finançat per la Unió Europea. Les quatre zones d'actuació, incloses en la Xarxa Natura 2000 Riberes del Baix Ter, són l'Illa de la Pilastra (Bescanó-Sant Gregori-Salt); les Deveses i Hortes (Salt-Girona); l'Illa de Ter a Pedret i el Bosc de can Salvatella (Girona) i l'Illa d'Avall (Jafre).

[Llegeix més](#)

ENLLAÇ: <http://www.acn.cat/acn/658363/Noticia/text/Noticia.html>

DIARI: ARA GIRONA, 07/03/2012

Gairebé 1 milió d'euros per recuperar hàbitats del riu Ter al Gironès i al Baix Empordà

El projecte s'emmarca en el programa LIFE de la Unió Europea i beneficia quatre zones de la Xarxa Natura 2000

El Consorci Alba-Ter ha iniciat actuacions de recuperació d'hàbitats del Ter en àrees del Gironès i el Baix Empordà. Amb l'anomenat projecte Riparia-Ter, emmarcat dins del programa europeu LIFE + Natura, es vol recuperar el bosc de ribera que creix al costat del Ter, que constitueix una part important de l'ecosistema fluvial. S'inverteixen en el programa 929.100 euros entre el 2010 i el 2013, amb un 50% de l'import finançat per la Unió Europea. Les quatre zones d'actuació, incloses en la Xarxa Natura 2000 Riberes del Baix Ter, són l'Illa de la Pilastra (Bescanó-Sant Gregori-Salt); les Deveses i Hortes (Salt-Girona); l'Illa de Ter a Pedret i el Bosc de can Salvatella (Girona) i l'Illa d'Avall (Jafre).



El Ter al seu pas per l'Illa d'Avall de Jafre. En aquest punt el riu fa l'últim meandre abans de la desembocadura © ACN

Aquest programa cofinançat per la Unió Europea vol recuperar boscos amb espècies com el vern o el salze, així com també llacunes que actualment no existeixen pel baix cabal del Ter, sobretot per l'efecte dels embassaments. Les actuacions del projecte LIFE + Natura 'Recuperació d'hàbitats riparis del riu Ter (Riparia-Ter)' van començar al desembre i afecten una superfície total d'unes 140 hectàrees.

Aquest dimecres s'han donat a conèixer els treballs que s'estan duent a terme a l'Illa d'Avall de Jafre (Baix Empordà). En aquesta àrea, d'unes 30 hectàrees, s'estan fent quatre basses -actualment se n'estan construint les cubetes-, s'hi preveu plantar vegetació de ribera i es pretén també controlar la canya, que prolifera ràpidament. El fet que s'hagin de construir basses de manera artificial es deu al poc cabal del Ter, una situació que "malmet els ecosistemes", ha explicat el gerent del Consorci Alba-Ter, Ponç Feliu. Per això es recuperen unes basses que existirien si el riu tingués el seu cabal natural, i que permeten la protecció dels hàbitats propis de la zona.

L'alcalde de Jafre, Joan Bonany, ha valorat positivament aquestes actuacions que es fan a l'Illa d'Avall del poble, ja que té un "interès natural, paisatgístic i també sentimental" pels veïns de la localitat, ja que sempre se l'han "estimat molt".

Una altra de les actuacions del programa és l'ampliació de la Gorga d'en Quirze, que consisteix en recuperar una zona humida en un antic braç del Ter al parc de les Deveses de Salt (Gironès). Les actuacions han consistit en desviar el cabal sobrant de la Reguera de les Monges, per tal que en lloc d'abocar l'aigua directament al Ter d'octubre a juny l'aboqui a l'aiguamoll del Veïnat, i d'aquesta manera s'ampliï la Gorga d'en Quirze. Es pretenen potenciar els hàbitats d'inundació temporal per recuperar-ne els éssers vius que en depenen.

En la creació de les basses temporànies del canal de la Massana de Salt s'han fet les cubetes de les dues basses, que han permès eliminar el canyar existent. Ara falta la

connexió amb el canal de la Massana, i la plantació del bosc de ribera, també prevista, es farà a la tardor per la manca de saó actual, que no garanteix la viabilitat de les plantacions.

Pel que fa a la recuperació de dos braços a l'Illa del Ter a Pedret, s'ha obert un braç existent a l'illa i s'ha connectat amb un altre amb l'objectiu que hi hagi un mínim de circulació d'aigua en aquest pas creat. D'aquesta manera es vol garantir també la supervivència de la verneda, entre altres objectius.

Quant al bosc de can Salvatella, s'hi vol fer una regeneració que consisteix a tallar la pollancreda, eliminant peus morts que podrien ser perillosos. També s'hi preveu fer una plantació d'enriquiment de la zona.

Controlar l'accés a les zones recuperades

El projecte també preveu ordenar i controlar els accessos a les zones d'actuació, per evitar la degradació dels ecosistemes com a conseqüència d'una afluència massa elevada de gent, sobretot en els indrets propers a les zones poblades.

En el cas de Jafre, per exemple, el seu alcalde ha explicat que es vol limitar l'accés motoritzat a la zona recuperada, amb l'objectiu de trobar "un equilibri entre la protecció de l'espai i el gaudir de la zona". També ha concretat que dins el projecte es preveu crear un itinerari per visitar la zona de l'Illa d'Avall.

 954 lectures

ENLLAÇ: <http://www.aragirona.cat/noticia/108526/gairebe-1-milio-deuros-per-recuperar-habitats-del-riu-ter-al-girones-i-al-baix-emporda>

DIARI: DIARI DE GIRONA, 08/03/2012

Al Gironès i Baix Empordà

Prop d'1.000.000€ per recuperar hàbitats del Ter

El projecte s'emmarca en el programa LIFE de la Unió Europea i beneficia quatre zones de la Xarxa Natura 2000

ACN El Consorci Alba-Ter ha iniciat actuacions de recuperació d'hàbitats del Ter en àrees del Gironès i el Baix Empordà. Amb l'anomenat projecte Riparia-Ter, emmarcat dins del programa europeu LIFE + Natura, es vol recuperar el bosc de ribera que creix al costat del Ter, que constitueix una part important de l'ecosistema fluvial. S'inverteixen en el programa 929.100 euros entre el 2010 i el 2013, amb un 50% de l'import finançat per la Unió Europea. Les quatre zones d'actuació, incloses en la Xarxa Natura 2000 Riberes del Baix Ter, són l'Illa de la Pilastra (Bescanó-Sant Gregori-Salt); les Deveses i Hortes (Salt-Girona); l'Illa de Ter a Pedret i el Bosc de can Salvatella (Girona) i l'Illa d'Avall (Jafre).

ENLLAÇ: <http://www.diaridegirona.cat/comarques/2012/03/07/prop-d1000000-recuperar-habitats-del-ter/550890.html>

DIARI: EL PUNT AVUI, 08/03/2012

MEDI AMBIENT

Recuperen hàbitats de ribera en sectors del Ter

El Consorci Alba Ter inicia el projecte Riparia Ter del programa Life, amb unes actuacions d'un cost pròxim al milió d'euros

Ja treballen a Jafre, Salt i Girona i també ho faran a Sant Gregori i Bescanó

08/03/12 02:00 - JAFRE - [JOAN PUNTÍ](#)

El Consorci Alba Ter lidera un projecte de recuperació del bosc de ribera i d'hàbitats riparis en diversos trams del riu Ter, unes actuacions que tenen en el seu conjunt un cost de prop del milió d'euros, la meitat dels quals aportats per la Unió Europea a través del projecte Life Nature.

Els treballs afectaran trams de cinc municipis travessats pel Ter, en tres dels quals ja s'ha començat a treballar. Aquests són els casos de Salt, Girona i Jafre. Després de l'estiu, tocarà el torn als trams de Bescanó i Sant Gregori inclosos en el projecte. Els responsables del Consorci Alba Ter van presentar ahir els treballs d'una de les actuacions, la de Jafre. A l'Illa d'Avall s'hi fan quatre basses temporànies en un braç de Ter on l'aigua no hi passa quan el cabal és baix, com ara.

La finalitat d'aquesta actuació és facilitar la recuperació d'hàbitats riparis que correspondrien a aquests sectors si el cabal del riu fos l'òptim. Ponç Feliu, el gerent del consorci, justifica la creació artificial de les basses: "Aquestes basses es convertiran en l'hàbitat prioritari per a un conjunt d'espècies de plantes aquàtiques, però sobretot d'amfibis i rèptils. Si tinguéssim basses permanents al llarg de l'any, aquestes serien ocupades per peixos que depreden." A Jafre s'eliminaran també espècies vegetals al·lòctones que desequilibren el bosc de ribera, i més endavant, perquè ara la sequera podria actuar negativament en la regeneració, s'hi plantaran espècies autòctones.

A Jafre també es preveuen actuacions per evitar la degradació de la zona impedit l'accés a vehicles motoritzat, però facilitant, això sí, el gaudi a qui li interessi la zona. L'alcalde de Jafre, Joan Bonany, va explicar ahir que hi ha prevista la creació d'un itinerari que permeti visitar la zona. Bonany va remarcar la importància de l'illa per als hàbitats de Jafre: "L'illa té un interès paisatgístic i a més té un interès sentimental per

als jafrencs.” L'alcalde va recordar que històricament Jafre ha viscut del riu: “Per això sempre ha estat tan important per a nosaltres”, va dir.

Altres actuacions

A Salt s'actuarà en dos aspectes. D'una banda, es recuperarà la bassa de la Gorga d'en Quirze i, de l'altra es crearan, com a Jafre, basses temporànies en el canal de la Massana.

Al barri de Pedret, a Girona, es recuperaran dos braços dins l'illa del Ter. Se n'ha obert un i s'ha connectat amb un altre amb l'objectiu que hi hagi un mínim d'aigua que garanteixi la supervivència de la verneda.

Al bosc de can Salvatella, a Girona, s'hi faran actuacions de naturalització i regeneració del bosc. Es farà una tallada sanitària de la pollancreda, eliminant peus morts, decrepits i perillosos, i es farà una plantació d'enriquiment.

LA XIFRA

5

municipis.

El projecte Riparia Ter tindrà actuacions a Salt, Girona, Jafre, Bescanó i Sant Gregori.

Darrera actualització (Dijous, 8 de març del 2012 02:00)

Publicat a

- [El Punt Avui. Comarques Gironines](#) 08-03-2012 Pàgina 8

ENLLAÇ: http://www.elpuntavui.cat/noticia/article/1-territori/11-mediambient/515682-recuperen-habitats-de-ribera-en-sectors-del-ter.html?piwik_campaign=rss&piwik_kwd=mes

MITJÀ DE COMUNICACIÓ: DESCOBRIR.CAT, 22/03/2012

BiodiversiTER, la recuperació dels hàbitats riparis al riu Ter

Del 22 de març al 17 de juny Salt (Gironès)



Un tram del riu Ter

Miguel Ángel Fuentes

Coincidint amb el Dia Internacional de l'Aigua, Bescanó inaugura una mostra itinerant sobre la conservació i recuperació de les zones naturals properes a les riberes, és a dir, sobre els anomenats 'habitats riparis'. El projecte, que forma part del programa Life + Natura de la Unió Europea, es desenvoluparà durant el període 2010-13 a diverses poblacions de la riba del Ter, totes elles amb una fauna i flora considerades d'interès comunitari.

Malgrat que la presentació es fa a Bescanó, la mostra en principi es podrà veure per primer cop a Salt a partir del dia 25 de març, i passarà després per l'Estartit, Celrà, Bordils, Flaçà, Fontanilles, Verges, Sant Julià de Llor, Sant Julià de Ramis i Medinyà fins a mitjans de juny. El calendari, però, s'haurà de consultar properament al web <http://www.liferipariater.com> ja que hi pot haver una ampliació de l'itinerari i modificacions en el programa.

A l'exposició es podrà veure quins problemes té la riba del riu Ter i quines solucions proposa ara el projecte BiodiversiTER, a més de conèixer millor els espais naturals del nostre país i aprendre a respectar-los. Hi haurà visites guiades d'aproximadament una hora, adreçades a tots els públics.

ENLLAÇ: <http://www.descobrir.cat/ca/events/001/biodiversiter-la-recuperacio-dels-habitats-riparis-al-riu-ter-821.php>

DIARI: EL PUNT AVUI, 23/03/2012

MEDI AMBIENT

Una exposició recull les millores en l'ecosistema del Ter

23/03/12 02:00 - BESCANÓ / JAFRE - [ORIOl MAS](#)



La presentació de l'exposició, al local polivalent de Bescanó, va comptar amb la presència d'escolars. Foto: O.M.

El Consorci Alba-Ter va inaugurar ahir a Bescanó l'exposició itinerant *BiodiversiTer*, amb la qual es volen divulgar els treballs de conservació que s'estan fent actualment al riu. La mostra, que consta de diversos plafons i anirà recorrent els municipis riberencs del Ter, explica les millores en l'ecosistema que estan representant els treballs que

dins el projecte Life es fan a l'illa de la Pilastra de Bescanó i Sant Gregori, les Deveses i Hortes de Salt, l'illa de Pedret de Girona i l'illa d'Avall de Jafre.

Darrera actualització (Divendres, 23 de març del 2012 02:00)

Publicat a

- [El Punt Avui. Comarques Gironines](#) 23-03-2012 Pàgina 4

ENLLAÇ: <http://www.elpuntavui.cat/noticia/article/10-sense-elpunt/26-sense-elpunt/521295-una-exposicio-recull-les-millores-en-lecosistema-del-ter.html>

MITJÀ DE COMUNICACIÓ: GIRONA NOTÍCIES, 02/04/2012

Professors de la Universitat de Kyoto visiten el Consorci Alba-Ter

Comarques - 04:35 - 02-04-2012 | A més de conèixer la seu tècnica de l'ens, a la factoria cultural Coma Cros de Salt.

El Consorci Alba-Ter va rebre el passat 27 de març una delegació formada per tres professors de la Universitat de Kyoto per conèixer la seva experiència com a ens supramunicipal que treballa amb diferents ajuntaments i consells comarcals. A més de conèixer la seu tècnica de l'ens, a la factoria cultural Coma Cros de Salt, se'ls va acompanyar a conèixer diferents actuacions del Projecte Life + Natura "Recuperació d'hàbitats riparis del riu Ter (Riparia-Ter)" - bàsicament l'actuació de creació de basses temporànies a les Deveses de Salt- així com altres projectes europeus portats a terme des del propi Consorci, com la rehabilitació del safareig de les Hortes de Santa Eugènia a Girona. En la visita els va acompanyar el gerent del Consorci, Ponç Feliu.

Font: Redacció
Autor: Redacció

ENLLAÇ: http://www.gironanoticies.com/notix/noticia/20150_nota.htm

DIARI: DIARI DE GIRONA, 03/04/2012

Professors de Kyoto s'interessen pel treball del Consorci Alba-Ter



Els tres professors japonesos amb Ponç Feliu, durant la visita. consorci alba-ter

SALT | DDG

El Consorci Alba-Ter ha rebut recentment una delegació formada per tres professors de la Universitat de Kyoto per conèixer la seva experiència com a ens supramunicipal que treballa amb diferents ajuntaments i consells comarcals. A més de conèixer la seu tècnica de l'ens, a la factoria cultural Coma Cros de Salt, se'ls va acompanyar a conèixer diferents actuacions del Projecte Life + Natura "Recuperació d'hàbitats riparis del riu Ter (Riparia-Ter)" -bàsicament l'actuació de creació de basses temporànies a les Deveses de Salt- així com altres projectes europeus portats a terme des del mateix Consorci, com la rehabilitació del safareig de les Hortes de Santa Eugènia a Girona. En la visita els va acompanyar el gerent del Consorci, Ponç Feliu.

ENLLAÇ: <http://www.diaridegirona.cat/girona/2012/04/03/professors-kyoto-sinteressen-pel-treball-del-consorci-alba-ter/555322.html>

DIARI: EL PUNT AVUI, 03/04/2012

Visita del Japó al Consorci Alba-Ter

03/04/12 02:00 -



Els tres professors japonesos amb Ponç Feliu, gerent del Consorci Alba-Ter. Foto: EL PUNT.

Una delegació de tres professors de la Universitat de Kyoto, del Japó, ha estat a les comarques gironines per visitar el Consorci Alba-Ter. Volien conèixer l'experiència com a ens supramunicipal, i també van comprovar de primera mà el programa Life de recuperació d'hàbitats riparis en els casos de Salt i de Girona.

Darrera actualització (Dimarts, 3 d'abril del 2012 02:00)
Publicat a

- [El Punt Avui. Comarques Gironines](#) 03-04-2012 Pàgina 7

ENLLAÇ: <http://www.elpuntavui.cat/noticia/article/1-territori/11-mediambient/525126-visita-del-japo-al-consorci-alba-ter.html>

DIARI: LA VANGUARDIA, 27/04/2012

LA VANGUARDIA

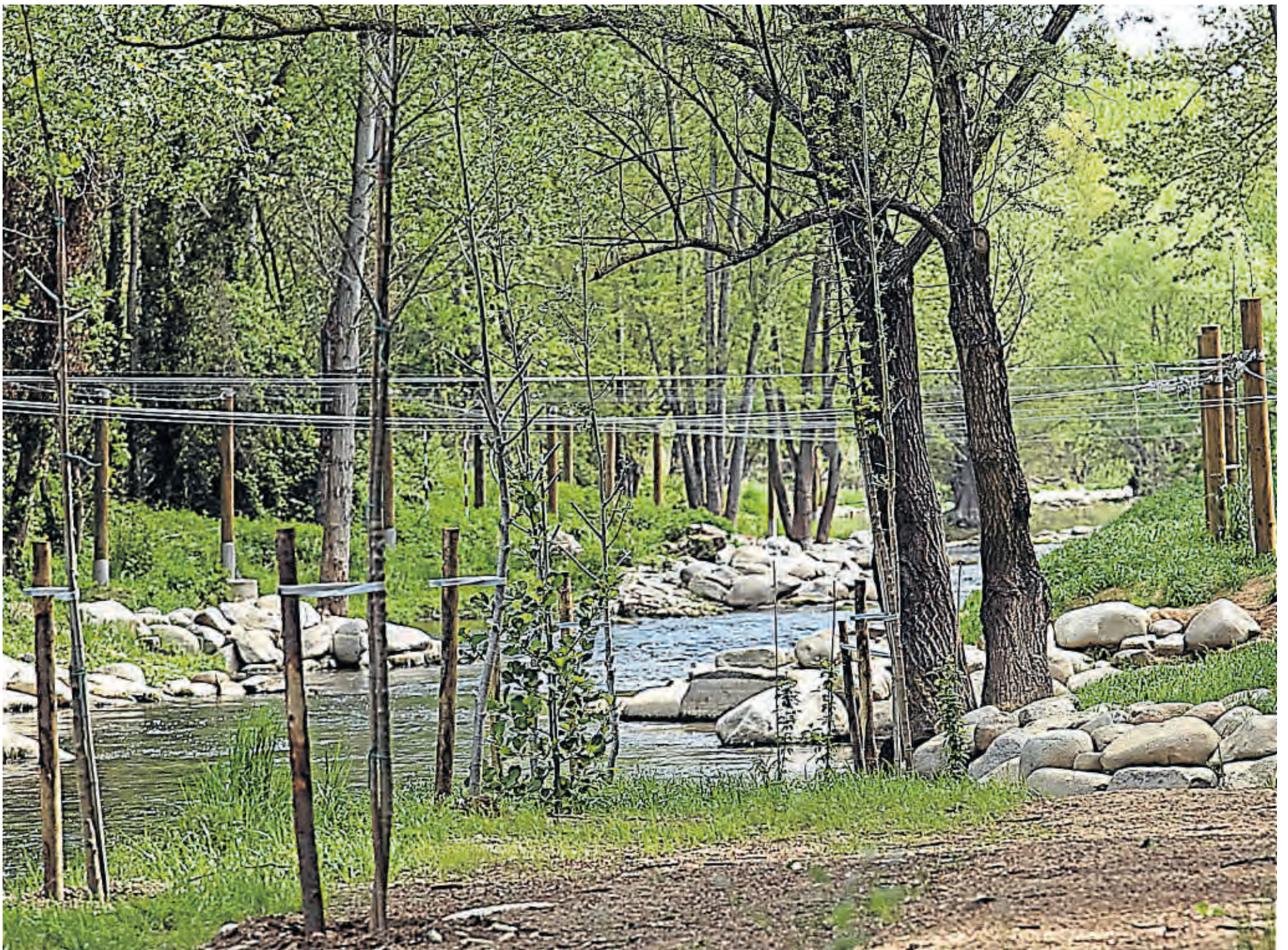
GIRONA



FESTES MAJORS

Un centenar d'activitats a les fires de la Santa Creu de Figueres

PÀGINES 8 a 10



INMA SAINZ DE BARANDA

Replantació d'arbres a la zona de l'Illa de la Pilastra del riu Ter al seu pas pel municipi de Salt

Boscors de ribera amenaçats

Els boscors de la ribera del Ter, afectats pel poc cabal del riu, es recuperen a través de diverses actuacions

BÀRBARA JULBE
Girona

La situació empitjora. El baix cabal que passa pel riu Ter, sobre tot al tram mig i baix, està perjudicant els boscors de ribera: les es-

pècies invasores com els carpins o les budlèies guanyen terreny, les vernedes veuen afectada la seva supervivència i les basses temporànies, un hàbitat prioritari per a la regeneració d'amfibis i rèptils, no sovintegen per la manca d'aigua.

L'arrel d'aquest problema no

són les reserves (els embassaments gironins estan entre el 71% i el 94% de la seva capacitat) sinó l'incompliment sistemàtic de la llei del Ter del 1959. Mentre el territori gironí insisteix en la urgència d'un nou pla de gestió de l'aigua, el consorci Alba-Ter (integrat per 52 ajuntaments

i 6 consells comarcals de la conca del Ter) centra els esforços en recuperar els hàbitats riparis de diferents parts del curs fluvial.

Segons l'Agència Catalana de l'Aigua (ACA), actualment s'alliberen uns 5 m³/s des de la presa del Pasteral i, just abans d'arribar al mar, el riu porta entre 4 i 5

m³/s. La llei del Ter estableix sempre un mínim de 3 m³/s al pas per Girona i 1 m³/s per a l'abastament de la Costa Brava i l'àrea urbana de Girona. La resta és per al transvasament de l'àrea metropolitana de Barcelona.

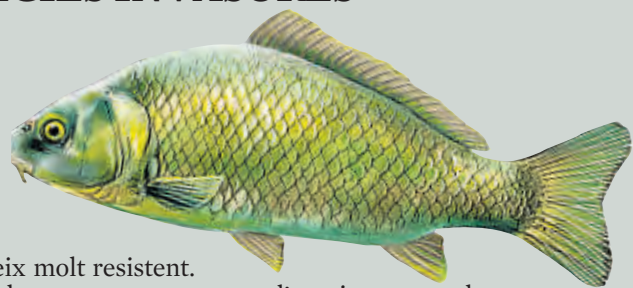
El president de la Plataforma del Ter, Francesc Camps, denuncia que "no s'està complint la normativa perquè a l'estació d'aforament del Pont de la Barca de Girona, ni havent plogut, no s'arriba als 3 m³/s". L'ACA no pot confirmar aquesta xifra perquè està realitzant unes obres de millora en el funcionament dels equips de mesura en aquesta estació.

Des del consorci afirmen que el que continua succeint és que "l'aigua primer es deriva a Barcelona i després, la que sobra, se'n va a Girona". Camps considera prioritari un disseny sobre com gestionar l'aigua a Catalunya els propers 50 anys. "Pensar això no costa ni un euro. No ens serveix

CONTINUA A LA PÀGINA SEGÜENT >>>

BOSCOS DE RIBERA AMENAÇATS LA LLUITA PER RECUPERAR LA BIODIVERSITAT ENTORN DEL TER

ESPÈCIES INVASORES



CARPA

És un peix molt resistent. Es considera una amenaça per a l'ecosistema per la seva predilecció pel substrat vegetal dels fons poc profunds, que serveixen d'aliment a nombroses espècies animals

AILANT

L'elevada capacitat de reproducció que té, amb més de 300.000 llavors generades l'any, pot fer desaparèixer les plantes autòctones. Emet toxines perjudicials per a la resta dels vegetals. Té un sistema potent d'arrels que pot malmetre fonaments, voreres i canalitzacions. Prové de Taiwan i la Xina central



IL·LUSTRACIONS: TONI LLOBET

TORTUGA DE FLORIDA

Procedent del sud dels Estats Units i del nord de Mèxic, s'ha introduït a través de l'alliberament d'animals domèstics. Competeix amb les tortugues autòctones i pot arribar a desplaçar-les dels seus hàbitats. Depreda amfibis, invertebrats i peixos, i pot transmetre la salmonel·losi a les persones



Pendents d'una nova gestió

>> VE DE LA PÀGINA ANTERIOR

que ens diguin que no ho fan per la crisi", lamenta.

Els espais on s'estan recuperant els boscos de ribera són l'Illa de Pilastra (Besanó, Sant Gregori i Salt), les Deveses i les Hortes (Salt i Girona), l'Illa de Pedret i Bosc de Can Salvatella (Girona) i l'Illa d'Avall (Jafre). En total representen 140 hectàrees. El projecte, que es va engegar el 2010 i que té un cost de prop d'un milió d'euros –la meitat dels quals els aporta la Unió Europea a través del projecte Life Nature–, inclou la recuperació dels boscos, el control de plantes exòtiques invasores així com la creació de llacunes tem-

POC CABAL

El territori denuncia que el cabal del riu es manté inferior al que marca la llei

NOUS ESQUEIXOS

Es plantaran 7.000 espècies d'arbres per recuperar la biodiversitat del riu

porànies (quatre a Jafre i dues a Salt). "Aquests antics meandres del riu s'omplien abans amb les riuades, que eren més freqüents. Ara cal fer un forat artificialment perquè l'aigua de la pluja s'hi acumuli o bé en surti del freàtic", detalla el gerent del Consorci, Ponç Feliu. L'alcalde de Jafre, Joan Bonany, que es mostra orgullós per aquesta recuperació, recorda que "el poble no existiria si no fos pel riu". El municipi crearà un itinerari per donar a conèixer aquesta àrea i també impedirà l'accés a vehicles motoritzats per evitar-ne la degradació.

Paral·lelament, el Consorci ja ha plantat un miler de llavors de

El Ter, per a Girona?

■ El riu Ter ha estat la font de proveïment clau per a la regió de Barcelona; però només la greu sequera de l'any 2008 va permetre a molts valorar la importància que ha tingut aquesta transferència d'aigua, que es fa des de l'any 1962. El problema és que aquest transvasament deixa el riu amb poca aigua i que sovint no supera el cabal mínim reglamentari (va succeir 136 dies, per exemple, l'any 2007). Aquesta situació va fer pensar a molts en la necessitat que algun dia l'aigua del riu Ter romangués a les comarques de Girona, però aquest objectiu sembla, ara per ara, irrealitzable a curt termini. En inaugurar-se la dessalinitzadora del Prat de Llobregat es va pensar que així es permetria reduir els cabals obtinguts del riu Ter; però diversos factors allunyen aquesta opció. 1) La dessalinitzadora del Prat del Llobregat només funciona al 10% de la seva capacitat, perquè Barcelona aprofita preferentment els recursos dels embassaments. 2) Cada vegada es té més en compte (a causa de la crisi econòmica) l'alt cost energètic de la dessalinització, que fa reservar aquesta opció només per als períodes de sequera. I 3) La manca de finançament impedeix a Barcelona disposar d'altres fonts alternatives o suplementàries per rebaixar la pressió sobre el riu Ter.

ANTONIO CERRILLO

Trams d'actuació ambiental al riu Ter



FUENTE: Google Earth

LA VANGUARDIA

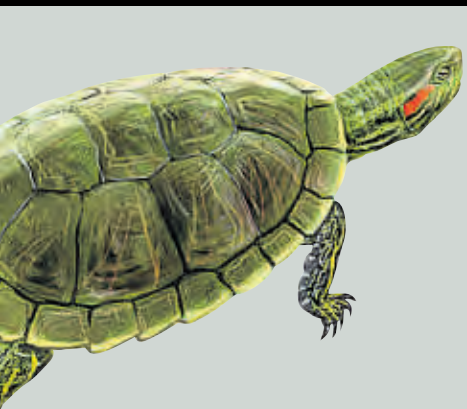
salzes, àlbers i saücs, entre d'altres espècies, per reforestar els diferents boscos afectats. El 2013, quan finalitzi el projecte, se n'hauran plantat 7.000. La tècnica del Consorci Teia Puigverd destaca que "les llavors s'extreuen de zones properes al mateix riu Ter".

La manca de cabal també es veu propiciada per l'elevat nombre de rescloses que deriven l'aigua cap als canals en lloc de deixar que faci el seu recorregut natural. Altres amenaces del bosc més locals són els abocaments incontrolats, les tales d'arbres o l'extracció d'àrids.

Per donar a conèixer la recuperació dels hàbitats riparis del riu i la seva biodiversitat, una exposició organitzada pel mateix Consorci està recorrent les principals poblacions del Baix Ter. Actualment, es pot visitar a l'Estartit i properament a Celrà.●

Viver. Indret on s'estan preparant les espècies per plantar-les al llarg del traçat del riu





CRANC DE RIU AMERICÀ

Es va introduir als anys setanta del segle passat per al mercat alimentari procedent del sud-est dels Estats Units. Es tracta d'una espècie que té molta capacitat de colonització. Desplaça del seu hàbitat el cranc de riu autòcton. Depreda postes i larves d'amfibis i malmet conreus d'arròs



BUDLEIA

Aquesta espècie, que prové de la Xina i el Japó, forma comunitats molt denses que desplacen la vegetació autòctona i impedeixen l'accés al riu. Es propaga per llavors, afavorida pels moviments de terres, o per esqueixos, molt habituals després de riuades. S'ha introduït a través de la jardineria



Un riu sense obstacles per als peixos

■ A les comarques de Girona, el Ter compta amb una vintena d'escales de peixos. Es tracta d'un dispositiu de pas, ubicat a les rescloses o a les bases dels ponts, que facilita que espècies com les truites, els barbs o les anguilles puguin remuntar el riu per anar a fresar (pondre ous) o trobar un millor lloc on alimentar-se i viure. N'hi ha, per exemple, a Ripoll, Camprodon, Setcases i Torroella de Montgrí.

Al llarg del curs del riu Ter hi ha més de mig miler d'elements patrimonials vinculats als usos de l'aigua

Patrimoni de l'aigua



JORDI RIBOT / ARXIU

Un dels embassaments més importants i on es genera bona part de l'energia hidroelèctrica és el de Sau

BÀRBARA JULBE
Girona

L'aigua que porten els rius ha esdevingut un motor del desenvolupament industrial, social i econòmic. El Ter, que travessa les comarques del Ripollès, Osona, la Selva, el Gironès i el Baix Empordà, no n'ha estat una excepció. Al llarg del seu recorregut, el riu compta amb un total de 546 elements patrimonials inventariats. Unes infraestructures, moltes visitables, que representen el testimoni de la relació que la societat ha tingut amb el curs fluvial i que han servit per donar resposta a les necessitats de cada moment.

La tipologia, però, varia en funció de si se situen a la part alta, mitjana o baixa. Hi trobem des de ponts i safarejos, passant per centrals hidroelèctriques i preses, fins a sèquies o fargues. Precisament a Ripoll es conserva un exemple de farga catalana que aprofitava la força

de l'aigua per produir un corrent d'aire que mantenia altes temperatures en el procés de la transformació del ferro. Fundada al segle XVII, va mantenir l'activitat fins a l'any 1978 amb l'elaboració de peces d'aram.

Tot i que l'aprofitament hidràulic per a la generació d'electricitat a partir de petits salts és una constant a la zona alta del curs fluvial, bona part de l'energia hidroelèctrica del riu Ter es

produeix als embassaments de Sau (inaugurat el 1962 i permet emmagatzemar 151,3 hm³ d'aigua) i la presa de Susqueda (construïda entre el 1963 i el 1968 i amb una capacitat de 233 hm³). Sau, Susqueda i també el Pasteral formen junts el sistema d'aprofitament i de regulació d'aquest riu a la zona de les Guilleries.

Unes altres construccions habituals a les riberes fluvials són

les fàbriques. Al Ter hi destaca la indústria tèxtil Burés d'Anglès, inaugurada el 1887, que uns anys més tard, amb 30.000 fusos i 600 telers, va arribar a donar feina a més de 700 obrers. També la Coma Cros de Salt, creada el 1850 i dedicada a

Rescloses, ponts, fargues i centrals hidroelèctriques són els més significatius

l'activitat de filatura i tissatge, tot i que durant la Guerra Civil va produir armes i bombes.

A la part baixa del curs, en canvi, formen part del paisatge fluvial les sèquies i els canals de rec. El molí de Pals, per exemple, ha facilitat el desenvolupament de l'agricultura i ha permès l'especialització de la producció amb els arrossars de Pals i Belcaire, en fruiters a Torroella de Montgrí i en planta ornamental a Celrà.●

Reserva d'aigua als pantans

■ Segons l'Agència Catalana de l'Aigua (ACA), l'embassament de Sau se situa al 71,21% de la seva capacitat mentre que fa un any arribava al 89,22%. El de Susqueda es troba al 93,53% i fa un any era al 97,27%. Finalment, el de Boadella és al 81,52%, mentre que un any abans assoliria el 94,40%. Aquestes dades, que corresponen a

mitjan abril, són inferiors a les registrades el novembre passat, quan el pantà de Boadella i el de Susqueda, per exemple, van arribar gairebé al 100% de la seva capacitat després d'un període intens de precipitacions. En general, els embassaments de les conques internes es troben al 85% de les reserves.



INMA SAINZ DE BARANDA

DIARI: DIARI DE GIRONA, 25/09/2012

El Centre de Visitants del Gironès acull una mostra sobre la conservació del Ter



El Centre de Visitants acollirà la mostra sobre el riu Ter. diari de girona

GIRONA | DDG L'Espai d'exposicions temporals del Centre de Visitants del Gironès acull des d'avui fins el 7 d'octubre una mostra sobre la conservació de la fauna i flora del riu Ter. Aquesta mostra itinerant parla de les tasques de manteniment i recuperació de les zones naturals properes a les riberes, o el que s'anomena "hàbitats riparis".

El projecte de conservació, que forma part del programa "Life + Natura" de la Unió Europea, es desenvoluparà durant el període entre 2010 i 2013 a diverses poblacions de la riba del Ter, totes elles amb una fauna i flora considerades d'interès comunitari.

L'exposició plasmarà quins problemes té la riba del riu Ter i quines solucions proposa el projecte "BiodiversiTER", a més de permetre conèixer millor els espais naturals del país i fomentar-ne el respecte. La mostra estarà oberta al públic avui i demà, dimarts i dimecres de la setmana vinent i els diumenges; i inclourà una visita i una passejada pel riu Ter.

ENLLAÇ: <http://oci.diaridegirona.cat/agenda/noticias/nws-120627-el-centre-visitants-girones-acull-una-mostra-sobre-conservacio-ter.html>

DIARI: DIARI DE GIRONA, 05/10/2012

medi natural

Jornada d'Anellament d'Ocells a Salt

SALT | DDG El Consorci Alba-Ter i l'Associació el Blauet han organitzat una jornada d'Anellament d'Ocells per aquest diumenge a les Deveses de Salt. La jornada començarà a les vuit del matí i acabarà a les dotze del migdia. El punt de trobada és el Pla dels Socs. Per confirmar l'assistència s'ha d'escriure un correu a albater@albater.org o a assocgirona@gmail.com

ENLLAÇ: <http://www.diaridegirona.cat/girona/2012/10/05/jornada-danellament-docells-salt/584612.html>

DIARI: TOT SALT, 05/10/2012

FOTO NOTÍCIA - SALT DIVERS

Jornada d'Anellament d'Ocells a les Deveses de Salt

[05-10-12] El Consorci Alba-Ter i l'Associació El Blauet organitzen el proper 7 d'octubre, Dia Mundial de les Aus, una jornada d'Anellament d'Ocells a les Deveses de Salt. Es tracta d'una de les zones d'actuació del projecte LIFE + Natura "Recuperació d'hàbitats riparis del riu Ter (Riparia-Ter)" que s'està portant a terme des del propi Consorci.

La jornada tindrà lloc de les 8 del matí a les 12 del migdia i el punt de trobada és el Pla dels Socs. Cal confirmar l'assistència al Consorci Alba-Ter o a l'Associació El Blauet a través de les adreces de correu electrònic: albater@albater.org o assocgirona@gmail.com. El termini màxim per apuntar-se és el dissabte 6 d'octubre.

ENLLAÇ: http://www.totsalt.cat/index.php?option=com_content&view=article&id=2047:jornada-danellament-docells-a-les-deveses-de-salt&catid=34:salt-divers&Itemid=30

DIARI: EL PUNT AVUI, 12/12/2012

GIRONA

Més d'un miler de persones han visitat BiodiversiTER

12/12/12 02:00 - GIRONA - **O.MAS**

Més d'un miler de persones han visitat ja l'exposició BiodiversiTER, que ha organitzat el Consorci del Ter i que ha recorregut des del mes de març disset municipis de les comarques gironines. L'objectiu de l'exposició és sensibilitzar la població, sobretot els escolars, de les problemàtiques que afecten el Ter, i promoure també comportament adequats i respectuosos amb la conca i el medi natural vinculat al riu. A part, serveix per informar de les actuacions de conservació i millora que fa el consorci en el marc del projecte europeu LIFE Natura Riparia Ter, destinat a la millora dels hàbitats fluvials. L'any que ve l'exposició recorrerà municipis d'Osona i el Ripollès.

Darrera actualització (Dimecres, 12 de desembre del 2012 02:00)

Publicat a

- [El Punt Avui. Comarques Gironines 12-12-2012 Pàgina 5](#)

ENLLAÇ: <http://www.elpuntavui.cat/noticia/article/1-territori/11-mediambient/601774-mes-dun-miler-de-persones-han-visitat-biodiversiter.html>

ALTRES NOTÍCIES (EN FORMAT ÀUDIO I VÍDEO):

- **Notícia de ràdio a Catalunya Ràdio, 07/03/2012**
- **Notícia de televisió a Televisió de Catalunya, Informatiu Comarques, 07/03/2012**
- **Reportatge a l'espai medi ambient de Televisió de Catalunya, àmbit nacional, 18/04/2012**